

Une Faculté innovante, partie prenante de son milieu

PLAN D'ACTION 2014-2018

Faculté des **sciences de la santé**

uOttawa.ca



uOttawa

Table des matières

TABLE DES MATIÈRES	1
1. LE PLAN STRATÉGIQUE DE L'UNIVERSITÉ D'OTTAWA, UNE PIERRE ANGULAIRE POUR LE PLAN D'ACTION DE LA FACULTÉ DES SCIENCES DE LA SANTÉ	2
2. LA FACULTÉ DES SCIENCES DE LA SANTÉ EN BREF	3
3. DÉMARCHE ADOPTÉE POUR L'ÉLABORATION DU PLAN D'ACTION 2014-2018	4
4. DES ÉLÉMENTS DE CONTEXTE	4
5. PLAN D'ACTION 2014-2018 : LES PROGRAMMES D'ÉTUDES	6
6. PLAN D'ACTION 2014-2018 : LA RECHERCHE	8
7. PLAN D'ACTION 2014-2018 : LES PROJETS STRUCTURANTS	11
8. PLAN D'ACTION 2014-2018 : OPÉRATIONS ET EFFICIENCE	15
9. LES ACTIONS À METTRE EN ŒUVRE POUR 2014-2015	17
ANNEXE 1: MEMBRES IMPLIQUÉS DANS LE PROCESSUS DE PLANIFICATION	23
ANNEXE 2 : PLAN DE DÉVELOPPEMENT SCIENTIFIQUE DE LA FACULTÉ DES SCIENCES DE LA SANTÉ ET DE SES UNITÉS ACADÉMIQUES	25
ANNEXE 3 : LES PROJETS STRUCTURANTS	39

1. Le plan stratégique de l'Université d'Ottawa, une pierre angulaire pour le plan d'action de la Faculté des sciences de la santé

L'Université d'Ottawa compte parmi les grandes universités canadiennes.

Elle s'est récemment dotée d'un plan stratégique « Destination 2020 » qui présente ses choix et engagements, de même que ses orientations stratégiques. Vision, Mission, orientations stratégiques sont les piliers, qui une fois déclinés dans toute l'organisation, lui permettront de consolider ses acquis et poursuivre son développement.

Vision – Destination 2020

L'Université d'Ottawa offrira une expérience universitaire sans pareille et, grâce à un enseignement et à des recherches de qualité exceptionnelle, jouera un rôle crucial dans la définition du monde de demain. Nous inculquerons une culture du service et de l'engagement ainsi que la conscience d'une responsabilité collective à tous nos diplômés afin de les préparer à vivre la citoyenneté mondiale.

Cette vision s'appuie sur un rôle bien défini exprimé dans sa mission, qui met l'accent sur les spécificités de l'Université d'Ottawa tel que le bilinguisme, sa forte vocation de recherche, etc.

Mission - Destination 2020

Notre situation au cœur de la capitale fédérale, notre bilinguisme, notre engagement envers la promotion de la culture française en Ontario et notre excellence en recherche constituent notre spécificité. Université à forte vocation de recherche, nous offrons une formation remarquable à notre population étudiante et contribuons à la vie intellectuelle, économique et culturelle du Canada, appuyant ainsi le rôle important et positif que joue notre pays parmi les nations du monde.

Les actions de l'Université, telles qu'elles apparaissent dans son plan stratégique sont :

-
1. Améliorer l'expérience universitaire de nos étudiants, en enrichissant à la fois les volets apprentissage et enseignement de leur séjour chez nous;
 2. Intensifier nos efforts de recherche et élargir notre contribution à la société;
 3. Renforcer le rôle unique que nous jouons au sein de la francophonie et dans la promotion du bilinguisme;
 4. Internationaliser davantage nos programmes d'enseignement et de recherche;
 5. Planifier stratégiquement la croissance de nos effectifs étudiants afin d'atteindre nos objectifs, répondant à la demande accrue de formation universitaire en Ontario;
 6. Consolider les attributs qui sont essentiels à la poursuite de notre mission, tout en lançant des initiatives stratégiques propres à inspirer et à motiver notre communauté universitaire.
-

À ces objectifs s'ajoute un engagement pour une gestion prudente des activités, en veillant à faire un usage judicieux des ressources et à trouver de nouvelles sources de revenus.

Extrait de <http://destination2020.uottawa.ca>

Vision, mission, objectifs de l'Université ont été des éléments-clés dans la définition du plan d'action 2014-2018 de la Faculté des sciences de la santé. Véritables guides, ils assurent un alignement optimal entre les activités et contribution de la Faculté et celles de l'Université, le tout autour d'un but commun : le rayonnement canadien et international de notre organisation.

2. La Faculté des sciences de la santé en bref

La Faculté des sciences de la santé est composée de cinq unités académiques dédiées aux sciences infirmières, sciences de la nutrition, sciences de la réadaptation, sciences de l'activité physique et à l'étude interdisciplinaire des sciences de la santé. Elle est la troisième plus importante faculté à l'Université d'Ottawa, rassemblant près de 4 700 étudiants et 700 membres du personnel administratif et du corps professoral.

85% des étudiants sont inscrits au premier cycle, avec un accès à 6 programmes de baccalauréat. Les 15% d'étudiants des cycles supérieurs ont quant à eux accès à 10 programmes de maîtrise et 3 programmes de doctorat.

La Faculté s'illustre dans le domaine de la recherche grâce à une centaine de chercheurs qui travaillent dans des domaines variés, allant de la biologie moléculaire au métabolisme en passant par l'activité physique, la formation professionnelle et les sciences sociales ainsi que l'intégration, la transmission et l'application des connaissances liées au domaine de la santé de l'individu et de la population. La Faculté héberge notamment plusieurs centres de recherche désignés ainsi que plusieurs chaires de recherche externes et internes à l'Université qui contribuent à sa performance :

- Centre de recherches :
 - Sur les pratiques exemplaires en soins infirmiers
 - Sur le sport dans la société canadienne
- Chaire de recherche du Canada –sciences de la réadaptation sur la recherche qualitative en soins de santé aux populations marginalisées
- Chaires de recherche universitaire :
 - En soins infirmiers médico-légaux
 - Sur la pratique factuelle en réadaptation
 - En physiologie environnementale
 - Sur le transfert des connaissances
 - En francophonie canadienne sur l'histoire des soins infirmiers
- Chaires de recherche en soins infirmiers de santé publique Loyer-DaSilva
- Chaire en soins infirmiers des enfants, des adolescents et de leur famille (avec le CHEO)

La Faculté a su mettre à profit son expertise d'enseignement et de recherche pour développer des initiatives qui ont un impact sur la communauté.

La Faculté des sciences de la santé se distingue, vis-à-vis des autres facultés membres du U15, par la qualité et la diversité des 23 programmes livrés, en français et en anglais, aux trois cycles d'études; par l'excellence de la recherche qu'elle soutient. Cependant, elle évolue dans un environnement académique extrêmement compétitif et elle doit répondre, via les étudiants qu'elle forme et via ses activités de recherche, à un monde de la santé qui subit des bouleversements importants (innovation, augmentation des coûts de santé, pratiques interdisciplinaires, etc.). Le plan d'action 2014-2018 a été conçu pour répondre à ces enjeux majeurs et viser une intégration optimale au sein de son milieu.

3. Démarche adoptée pour l'élaboration du plan d'action 2014-2018

Nous sommes très fiers de présenter notre plan d'action 2014-2018. Lancé en Novembre 2013, ce plan est le résultat d'un engagement important et rigoureux du cabinet du décanat, des directeurs d'unités académiques et plusieurs autres membres du corps professoral et du personnel administratif (voir la liste des différents membres impliqués en annexe 1 qui se sont réunis régulièrement pour mener à bien le travail de réflexion). Non seulement l'expertise diversifiée de tous les acteurs a été clé pour l'élaboration du plan d'action, ces derniers ont de plus joué un rôle essentiel pour rapporter et mettre en commun les préoccupations et les propositions des collègues qui occupent diverses fonctions académiques ou administratives et qui œuvrent dans les différentes unités académiques.

La progression du plan a été présentée à l'assemblée facultaire à différentes reprises au cours de son élaboration et l'ensemble du plan a reçu le soutien de cette assemblée à la suite de plusieurs présentations en mai et juin 2014.

En répondant aux enjeux auxquels la Faculté des sciences de la santé fait face, ce plan dote l'organisation d'une **vision ambitieuse, très certainement différenciatrice, qui ancre la Faculté dans son milieu académique et sa communauté, en misant sur l'Innovation et l'Excellence.**

4. Des éléments de contexte

Au cours des dernières années, la Faculté des sciences de la santé (FSSanté) a cherché à consolider son positionnement à savoir, une Faculté qui répond pro activement aux avancés scientifiques ainsi qu'aux changements rapides, fréquents et profonds que subissent les systèmes de santé (plus d'innovation et de prévention, des coûts qui augmentent, des procédures de soins interdisciplinaires, la diversité des milieux d'interventions etc.). C'est en formant des chercheurs, des professionnels et des décideurs exposés à de multiples disciplines, en mettant l'accent sur une recherche novatrice et collaborative axée sur le patient et la personne, et en établissant des partenariats avec sa communauté que la Faculté compte contribuer fortement à l'adaptation aux changements.

Pour se faire, la Faculté a mis l'accent sur les objectifs suivants, au cours des dernières années :

1. Prévoir et acquérir les infrastructures nécessaires pour soutenir l'apprentissage disciplinaire et interdisciplinaire fondé sur les résultats de recherche;
2. Accroître les contributions de recherche et l'excellence de l'enseignement et de l'expérience d'apprentissage;
3. Offrir à tous les étudiants de la FSSanté des occasions de formation interdisciplinaire et interprofessionnelle;
4. Mieux connaître, faire connaître et reconnaître nos chercheurs et leurs travaux de recherche;
5. Améliorer le soutien à la recherche;
6. Augmenter l'intégration des étudiants aux activités de recherche;
7. Augmenter la synergie intra-facultaire et développer le sentiment d'appartenance;
8. Mieux servir notre communauté (à la Faculté et dans toute l'Université);
9. Accroître notre présence sur la scène internationale pour promouvoir les intérêts communs et pour enrichir l'apprentissage; et
10. Viser l'amélioration de nos processus opérationnels.

Une récente revue du contexte et des réalisations de la Faculté a montré qu'une certaine attention devrait être portée à quatre priorités, les programmes d'études, la recherche, les projets structurants et les opérations et leur efficacité. Quatre chantiers ont donc été mis en place pour établir le plan d'action :

- ◆ PROGRAMMES D'ÉTUDES: Revoir les programmes en considérant les chevauchements potentiels existants et en évaluant la possibilité de construire un tronc commun; cultiver la spécificité de chacune des écoles pour élever le niveau global de la Faculté;
- ◆ RECHERCHE : Établir les forces de la Faculté (sur la base d'un « gap analysis » visant à se maintenir parmi les meilleurs et à augmenter la compétitivité) en termes de thématiques de recherche, en plus des programmes de formation et contribuer ainsi au rayonnement de l'Université;
- ◆ PROJETS STRUCTURANTS : Identifier des projets structurants pour favoriser le rapprochement des unités académiques dans une synergie commune pour favoriser le positionnement dans des niches d'excellence;
- ◆ OPÉRATIONS ET EFFICACITÉ : revoir les approches en gestion académiques et l'utilisation des ressources humaines de manière à optimiser les opérations et à impliquer davantage les membres de la Faculté dans son développement (engagement et imputabilité).

Le plan d'action 2014-2018 développé par ces chantiers est décliné en objectifs annuels lesquels sont définis une fois par année et leur progression est révisée sur une base trimestrielle, par l'équipe du Décanat de la Faculté.

5. Plan d'action 2014-2018 : Les programmes d'études

L'Université d'Ottawa offre un large éventail de programmes et pour rencontrer ses standards « d'expérience étudiante parmi les meilleures », elle a le souci d'une amélioration constante de ses programmes. La Faculté des sciences de la santé est totalement engagée dans ce processus d'amélioration auquel elle souhaite contribuer de façon proactive. Ainsi, elle se soumet à une évaluation périodique et récurrente de ses programmes dans le but de rencontrer les exigences d'agrément du Ministère de la Formation et des Collèges et Universités de l'Ontario et de différents organismes professionnels.

Parmi les enjeux auxquels elle fait face, on note la duplication potentielle du contenu de cours entre plusieurs de ses programmes ce qui n'est optimal ni pour l'étudiant ni pour les unités académiques puisque ceci alourdit la gestion des programmes, minimise les possibilités d'expansion et de création et ne favorise pas la position adéquate pour créer des synergies entre les unités académiques et miser sur des initiatives intersectorielles. Or ces aspects sont importants à établir, l'intersectorialité étant devenue le leitmotiv d'un système de santé en pleine mutation.

Un autre enjeu se situe au niveau des deuxième et troisième cycles universitaires. L'Université et la Faculté ont une forte vocation de recherche, aussi un accent important est mis sur les programmes de maîtrise et de doctorat avec un objectif clair de croissance significative des inscriptions. La Faculté des sciences de la santé doit certainement revoir ses façons de faire de manière à rencontrer cet objectif et offrir des programmes attrayants et compétitifs.

Aussi le plan proposé se concentre sur la qualité et l'unicité des programmes offerts par la Faculté, la création de synergies entre les programmes et les unités académiques, une promotion active et ciblée de tous les programmes et notamment au niveau des cycles supérieurs.

Nous estimons que ce plan améliorera grandement l'offre d'éducation de la Faculté tout en clarifiant ses aires d'intervention et en facilitant les partenariats avec les autres facultés. Ce plan devrait donner les moyens tant au corps professoral qu'aux étudiants d'évoluer dans un milieu performant. Finalement, il confèrera à la Faculté un caractère unique d'enseignement et un volet avant-gardiste, comparativement aux autres acteurs canadiens du domaine.

Initiatives en cours de réalisation

PhD Santé des populations - Suite à la décision institutionnelle de relocaliser tous les programmes de doctorat qui n'avaient pas d'attache à une faculté disciplinaire, la FSSanté se prépare à accueillir le programme de doctorat en santé des populations dès l'automne 2014.

Épidémiologie et santé publique - Les liens entre les approches et les interventions en milieux de santé tant pour la recherche que pour la formation sont au cœur des initiatives de la FSSanté que ce soit pour la mise en place d'une Clinique et centre d'essais facultaire et interdisciplinaire en santé qu'un Institut universitaire de recherche sur le thème « Autonomie, Fonction et Longévité » (voir annexe 3, Les projets structurants). La FSSanté et son École interdisciplinaire des sciences de la santé se penchent actuellement sur une proposition de la Faculté de médecine pour une « École d'épidémiologie et santé publique » afin de formuler une contre-proposition qui tiendra compte de la spécificité et de la

complémentarité des expertises des chercheurs du département d'épidémiologie et de la FSSanté. La proposition révisée devrait entre autres, rehausser et d'optimiser les contributions respectives des deux parties autour du programme de doctorat en santé des populations.

Ph.D. en gérontologie - La FSSanté et son École interdisciplinaire des sciences de la santé souhaitent proposer un nouveau programme de doctorat en gérontologie. Cette proposition sera en prolongement avec la mise en place à la FSSanté du « International Longevity Center – Canada » qui sera confirmée par l'Alliance mondiale en Octobre 2014. La Faculté des sciences sociales a accepté d'être un partenaire principal dans l'élaboration et la mise en place de ce programme.

Infirmières praticiennes - La FSSanté poursuit les discussions avec le collège Glendon pour élargir son offre de programme « Infirmière praticienne » en français, de l'École des sciences infirmières.

Objectif 1 : AVOIR RENFORCÉ LA QUALITÉ ET L'UNICITÉ DE NOS PROGRAMMES

Actions stratégiques :

1. Comparer nos programmes, en terme de qualité et d'unicité, avec ceux du même type offert au Canada et ce, pour tous les cycles d'étude.
2. Identifier les priorités proposées par chaque unité académique.
3. Optimiser les processus pour effectuer les changements.
4. Comblent l'écart entre le niveau actuel de qualité et d'unicité et le niveau souhaité.

Objectif 2 : AVOIR OPTIMISÉ LES SYNERGIES DES DIVERS PROGRAMMES DE LA FACULTÉ

Actions stratégiques :

5. Créer des cours ou éléments de cours communs.
6. Maximiser l'utilisation et la mobilité des expertises du corps professoral ou autres intervenants dans la livraison des programmes.
7. Intégrer l'interdisciplinarité dans la réalisation des activités d'enseignement et d'apprentissage.

Objectif 3 : AVOIR ENCOURAGÉ LE CHEMINEMENT VERS LES ÉTUDES AUX CYCLES SUPÉRIEURS

Actions stratégiques :

8. Dresser le portrait de la trajectoire de la population étudiante pour chacun des programmes.
9. Dresser le profil de l'étudiant recherché aux cycles supérieurs.
10. Préciser les éléments qui entravent et favorisent le cheminement vers les études supérieures.

Objectif 4 : AVOIR DÉVELOPPÉ UN PLAN CIBLÉ DE GESTION DES EFFECTIFS ÉTUDIANTS

Actions stratégiques :

11. Présenter un plan de recrutement ciblé des étudiants recherchés.

La déclinaison des actions stratégiques pour l'année 2014-2015 est présentée à la section 9.

6. Plan d'action 2014-2018 : La recherche

L'Université d'Ottawa vise à se classer parmi les 5 premières universités du Canada. Pour se faire, elle s'engage à consolider ses domaines d'expertise et à promouvoir des secteurs de recherche émergents.

Cette démarche guide très certainement la Faculté des sciences de la santé dans les actions qu'elle va poser pour tirer le plein potentiel de ses activités de recherche. La Faculté compte près de 125 postes de professeurs-réguliers et chercheurs, répartis entre les différentes unités académiques. Elle se situe dans le peloton de tête du top 15 des universités canadiennes (« U15 ») pour plusieurs des disciplines qu'elle abrite. Si ce positionnement est plutôt porteur pour la Faculté, elle doit tout de même résoudre plusieurs enjeux :

- Attraction et rétention des meilleurs chercheurs et des meilleurs étudiants;
- Développement de carrière des chercheurs et succès dans un environnement académique où les standards sont toujours plus élevés;
- Augmentation du taux de succès dans les programmes de financement (notamment les programmes « peer-reviewed »), dans un contexte là-encore hautement compétitif; et
- Création de conditions gagnantes pour une recherche novatrice, seul moyen de se distinguer dans un environnement où connaissances et publications croissent de manière exponentielle.

Le plan d'action adopté par la Faculté des sciences de la santé pour répondre à ces défis comprend les éléments suivants : accompagnement ciblé pour augmenter le taux de succès en subventions accordées aux chercheurs, focus sur les niches d'excellence et identification de secteurs émergents porteurs, augmentation de la visibilité, du rayonnement et de l'impact de nos activités de recherche, etc.

Perspectives d'embauche et orientations scientifiques

Les unités académiques de la FSSanté sont conscientes de l'importance de bien comprendre leur positionnement relatif dans l'avancement des connaissances, la contribution à la recherche et son application dans la communauté ainsi que la création de nouveaux savoirs. Par conséquent, les unités académiques de la FSSanté ont amorcé en juin 2014 une réflexion visant à définir des thématiques de recherche sur lesquelles elles devront continuer à se distinguer et à se développer pour accroître l'impact de la faculté sur les milieux, pour mieux répondre aux questions de recherche émergentes et pour actualiser et optimiser la formation des futurs chercheurs en sciences de la santé. L'ensemble du plan scientifique pour la Faculté est présenté à l'annexe 2. Les thématiques visées se déclinent comme suit :

Sciences de l'activité physique- L'école présente des pôles de recherche complémentaires qui s'inscrivent dans 2 axes principales : a) L'activité physique et la santé- prévention, mécanismes d'action et interventions ciblées b) Sports et société : signification et impact sociétal, prévention des blessures, gouvernance, formation et gestion.

Sciences infirmières – La recherche issue de l'École des sciences infirmières s'étend sur un large spectre allant de la réflexion critique sur les approches et la formation en matières des soins de santé aux interventions en santé communautaire en passant par le processus de prise de décision et l'expérience patient-famille en situation de soins palliatifs. Les perspectives de développement en ligne avec les

recommandations de l'association canadienne des infirmières visent l'emphase au niveau de la santé communautaire et de la gériatrie.

Études interdisciplinaires en sciences de la santé – L'École rassemble des expertises méthodologiques aussi bien quantitatives et qualitatives qui s'expriment à travers des sphères allant des mécanismes biologiques et des technologies en soutien à l'état de santé jusqu'à ses déterminants psychosociaux et environnementaux avec des visées particulières pour la santé reproductive et le vieillissement. L'École voit des possibilités de différenciation et de spécialisation autour de la «géronto-technologie» qui explore les relations entre les technologies et le soutien à la personne vieillissante ainsi que dans la mise en application de divers éléments de la biologie des systèmes pour un vieillissement actif et en santé.

Sciences de la nutrition – Le noyau actuel de chercheurs en sciences de la nutrition démontrent une expertise sur la nutrition maternelle et infantile et les impacts sur le développement tout au cours du parcours de vie qui s'inscrit sur un continuum de recherche transrationnelle «Gène-protéines-métabolites- organisme entier –interventions ». Dans son développement à venir le groupe pourra élargir son expertise envers la Nutrition personnalisée visant à mieux comprendre les déterminants des choix et des comportements alimentaires et ce particulièrement aux vues des personnes vieillissantes ou souffrant de conditions chroniques.

Sciences de la réadaptation – Le travail des chercheurs issus de l'audiologie, l'ergothérapie, l'orthophonie et la physiothérapie se regroupent en 4 thèmes principaux : a) le transfert des connaissances, b) cognition et motricité c) participation sociale et d) communication avec l'environnement social. Dans ses perspectives de développement, l'école se concentrera sur des populations spécifiques telles les personnes vieillissantes ou ayant subi un accident vasculaire cérébral ou souffrant d'un trouble de la communication sociale.

OBJECTIF 5: AVOIR AUGMENTÉ L'INTENSITÉ DE LA RECHERCHE À L'INTÉRIEUR DE LA FACULTÉ

Actions stratégiques :

12. Créer et mettre en place un bureau de recherche qui centralisera les services essentiels.
13. Améliorer la qualité des demandes de subvention de recherche afin d'augmenter le taux de réussite.
14. Augmenter la capacité de développement des ressources (encourager les chercheurs / départements à appliquer à de nouvelles sources de financement).
15. Créer un environnement professionnel qui favorise le développement des connaissances et des compétences de recherche.

OBJECTIF 6: AVOIR ÉTABLI UN LEADERSHIP FORT DANS LES DOMAINES DE RECHERCHE DE POINTE

Actions stratégiques :

16. Établir le top 5 des domaines de recherche où la Faculté excelle, dans un but de consolidation / expansion (au-delà des projets structurants).
17. Identifier et développer 2 ou 3 tendances émergentes de recherche où la Faculté devrait investir des ressources afin d'établir un leadership dans le futur.
18. Diriger des réseaux et/ou centres de recherche qui complètent et tirent le plein potentiel de nos forces dans les domaines priorités.

19. Augmenter significativement le nombre de chaires de recherche à la Faculté (objectif: doubler)

OBJECTIF 7: AVOIR AUGMENTÉ L'IMPACT DE LA RECHERCHE AU SEIN DE LA FACULTÉ AU NIVEAU INTERNATIONAL, CANADIEN, PROVINCIAL ET LOCAL.

Actions stratégiques :

20. Augmenter de façon notable la présence de la recherche à la Faculté dans les sphères d'influence du milieu académique, des soins et promotion de la santé et de la société.
21. Augmenter la reconnaissance de la recherche à la Faculté par l'Université, le gouvernement (tous les niveaux et ministères), les bailleurs de fonds, l'industrie et le grand public.
22. Augmenter le nombre de prix et distinction détenus par la Faculté au niveau international, national et autre.

La déclinaison des actions stratégiques pour l'année 2014-2015 est présentée à la section 9.

7. Plan d'action 2014-2018 : Les projets structurants

“Les universités bâtissent leur réputation sur l'utilité de leur savoir, la qualité de leurs diplômés et l'impact de ces deux éléments sur la société » (Plan stratégique Destination 2020 de l'Université d'Ottawa).

Cet énoncé est à la base de la démarche entreprise par la Faculté des sciences de la santé pour la mise en place de projets structurants. Ils traduisent la volonté de la Faculté de mettre une priorité sur le développement d'initiatives de grande envergure qui permettent de réunir les 3 volets stratégiques de l'énoncé à savoir Recherche et Innovation, Implication et engagement des étudiants, Impacts sur la société. Ces initiatives contribueront très certainement au rayonnement de la Faculté et à sa réputation.

Trois projets structurants ont été retenus :

- ◆ Clinique et centre d'essais facultaire et interdisciplinaire en santé
- ◆ Institut universitaire de recherche sur le thème « Autonomie, Fonction et Longévité »
- ◆ Centre de recherche autour de « l'Alimentation, Individus et Société »

En mettant en commun différentes forces vives de la Faculté et en établissant des collaborations avec les facultés partenaires de l'Université, l'objectif est de créer des synergies porteuses et différenciatrices pour l'ensemble des unités académiques et pour la Faculté. Ces projets auront également le potentiel de faire émerger et de favoriser la rencontre de nouveaux secteurs comme Alimentation et comportements alimentaires / bioénergétique / environnements physiques, culturels et sociaux; nouveaux éclairages sur l'autonomie fonctionnelle, les déterminants et les approches en appui au « bien vieillir ».

Les projets structurants sont une réponse aux défis suivants :

- Favoriser la formation professionnelle et augmenter l'offre de stages;
- Générer de l'innovation en misant sur l'inter-sectorialité et sa contribution à l'amélioration des soins de santé et leur organisation;
- Améliorer le transfert de connaissances, les milieux de recherche – industrie – et utilisateurs étant souvent déconnectés. Il y a donc un avantage très direct à les mobiliser au sein d'un même projet et créer ainsi un pôle de transfert des connaissances beaucoup plus efficace; et
- Augmenter le rayonnement de la Faculté; les projets structurants permettent d'associer très directement une institution à une expertise spécifique et reconnue. Ils contribuent très certainement à l'image de marque de l'institution.

Comme indiqué ci-dessus, le plan d'action se concentre sur trois projets et propose trois formats différents : une clinique de soins de santé qui offre un milieu vivant de formation, tout en générant une certaine rentabilité et un réinvestissement pour alimenter sa recherche liée à l'application d'approches novatrices; un institut de recherche alliant un réseau de chercheurs internationalement reconnus ainsi qu'une activité de formation forte; et finalement un centre de recherche concentré sur le déploiement

d'une recherche créative sur des thématiques encore mal exploitées. Les détails de ces projets apparaissent à l'annexe 3.

OBJECTIF 8: AVOIR DÉFINI UN MODÈLE INNOVANT DE CLINIQUE DE SANTÉ FACULTAIRE, VIABLE ET RENTABLE EN SOUTIEN AUX ACTIVITÉS DE FORMATION ET DE RECHERCHE LA FACULTÉ

Actions stratégiques :

23. Contribuer à l'amélioration des approches de soins, de suivi systématique, de prise en charge pour une meilleure santé, via la synergie entre services de soin-formation-recherche.
24. Créer et maintenir un milieu naturel de formation pratique afin d'assurer une formation rigoureuse à tous nos étudiants ainsi qu'au professionnels des milieux.
25. Fournir des services de soins de santé professionnels à la communauté étudiante et aux communautés environnantes, dans un modèle profitable.

Une clinique et centre d'essais facultaire et interdisciplinaire en santé (voir détails en annexe 3)

La Clinique et centre d'essais facultaire et interdisciplinaire en santé vise à devenir un point de convergence entre recherche, innovation et formation en matière de soins de santé tout en s'inscrivant dans un mandat d'une université citoyenne en phase avec les besoins réel de la communauté.

La Clinique couvrirait trois volets d'activité : une clinique interdisciplinaire offrant des soins et des services payants, une activité de recherche liée à l'essai d'approches, d'équipements ou de soins novateurs, une activité de formation clinique étroitement liée au transfert des connaissances.

La Faculté a entamé des pourparlers avec un gestionnaire de soins de santé partenaire de l'université d'Ottawa et les discussions vont bon train pour explorer les différents contextes de partenariats avec des agences locales et environnantes et en particulier les communautés à caractère principalement francophone ainsi que pour examiner les différents modèles d'opérations. Le résultat de ces discussions préliminaires permettra de déterminer plus précisément la trajectoire d'opérationnalisation et le calendrier pour procéder aux prochaines étapes.

OBJECTIF 9: AVOIR CRÉÉ UN INSTITUT UNIVERSITAIRE DE RECHERCHE AUTOUR DU THÈME « AUTONOMIE, FONCTION ET LONGÉVITÉ »

Actions stratégiques :

26. Organiser la réflexion sur la recherche autour de l'autonomie fonctionnelle de l'individu au cours des différentes phases de vie, les déterminants et les approches en appui au « bien vieillir » et à la longévité.
27. Accompagner et soutenir le développement de projets collaboratifs et interdisciplinaires.
28. Favoriser l'émergence d'une formation intégrant l'autonomie et la longévité dans les domaines des technologies, des sciences de la vie et des sciences humaines et sociales.

Favoriser l'autonomie et optimiser l'adaptation fonctionnelle tout au long du parcours de vie (voir détails en annexe 3)

La Faculté s'est engagée dans une initiative visant à regrouper des expertises multidisciplinaires, multi-facultaires et multi-partites pour faire avancer les connaissances et la formation sur les questions de l'adaptation de la personne à un environnement physique et sociétal changeant tout au long du parcours de vie. Cette initiative vers le développement d'un Institut universitaire de recherche « Autonomie, Fonction et Longévité » se dotera pour mission de a) Organiser la réflexion sur la recherche autour de l'autonomie fonctionnelle et de la longévité, b) accompagner et soutenir le développement de projets collaboratifs et interdisciplinaires, c) favoriser l'émergence d'une formation intégrant l'autonomie et la longévité dans les domaines des technologies, des sciences de la vie et des sciences humaines et sociales et d) favoriser la valorisation des connaissances auprès des décideurs et des acteurs économiques concernés par cette thématique

Réunissant les chercheurs de la Faculté des sciences de la santé, le membership de cet Institut sera ouvert à toute autre Faculté intéressée à participer au développement des questions de recherche relatives à l'adaptation fonctionnelle au long du parcours de vie. Des discussions pour le développement d'un programme d'études de doctorat ont d'ailleurs déjà été engagées avec la Faculté des sciences sociales.

L'Institut sera un lieu de mise à disposition de connaissances et de ressources pour les chercheurs travaillant dans le domaine, en en prolongement de la « Clinique et centre d'essais facultaire et interdisciplinaire en santé » offrira un milieu d'expertise pour l'élaboration et l'évaluation de nouvelles approches liées à l'adaptation fonctionnelle et à l'autonomie des personnes au cours du parcours de vie.

L'Institut universitaire de recherche se dotera d'un plan stratégique qui couvrira chacun de 4 piliers : Recherche, Formation, Transfert et application de connaissances et Valorisation. Les thématiques poursuivies s'inscrivent dans des questions liées aux adaptations des systèmes biologiques, aux capacités physiques et cognitives, aux adaptations fonctionnelles en milieux divers, aux biotechnologies et aux géronto-technologies en soutien à la personne vieillissantes, les adaptations des systèmes de santé, des familles et des aidants naturels, les contextes socio-politique et économique ainsi que les contextes ethnologiques et culturels.

L'approbation en Octobre 2014 à Londres par le « Global Alliance of International Longevity Centers » d'une proposition pour la création en partenariat avec la Faculté des sciences de la santé d'un « International Longevity Center – Canada (voir détails en annexe 3) et son opérationnalisation dans les locaux de la Faculté accéléreront le déroulement du plan d'action pour la création de l'Institut.

OBJECTIF 10: AVOIR CONSTRUIT UN CENTRE DE RECHERCHE AUTOUR DE « L'ALIMENTATION, INDIVIDUS ET SOCIÉTÉ »

Actions stratégiques :

29. Élaborer un programme de recherche différenciatrice et porteuse autour de la thématique Alimentation, Individus et Société.
30. Mobiliser membres et partenaires autour de ce thème porteur.
31. Recruter et retenir les meilleurs chercheurs autour de ce thème.
32. Soutenir la croissance et le développement du centre de recherche via un financement approprié (subventions; partenaires industriels; fondations etc.).

La déclinaison des actions stratégiques pour l'année 2014-2015 est présentée à la section 9.

Un centre de recherche autour de « l'Alimentation, Individus et Société » (voir détails en annexe 3)

La Faculté possède un réseau de chercheurs se penchant sur différents aspects reliés à l'alimentation de l'individu (nutraceutiques et prévention de maladies; consommation nutritionnelle, surconsommation, et l'état de santé; habitudes de vie, comportements alimentaires et contextes ethno-culturels; alimentation et contextes environnementaux) qui sont toutefois dispersés à travers ses écoles et ses programmes.

La constitution d'un Centre de recherche autour de « l'Alimentation, Individus et Société » permettra de créer des synergies en fédérant et en animant les chercheurs pour saisir l'opportunité de faire progresser la recherche en nutrition dans son concept plus large d'alimentation durable. Cette initiative s'inscrit dans le cadre des grandes orientations visées par la Faculté : l'excellence en recherche dans des niches spécifiques, transformer les résultats de la recherche en applications tangibles pour la société, valoriser les capacités de recherche et l'expertise à travers des partenariats avec l'industrie.

Les objectifs visés par le Centre de recherche autour de « l'Alimentation, Individus et société » seront les suivant :

- Identifier de manière précoce, les thématiques porteuses d'avenir et y contribuer, telles : Alimentation et santé (notamment traitement et prévention des maladies chroniques et inflammatoires); b) Alimentation et adaptation au long du parcours de vie (exemple, segment cible des senior et c) Alimentation, diversité socioéconomique et culturelle
- Collaborer avec les industriels pour les aider à revaloriser l'offre des marchés alimentaires en développant des produits alimentaires adaptés à des populations spécifiques
- Être un acteur-conseil de première importance pour les pouvoirs publics pour le développement de politiques d'alimentations durables préservant la santé des populations, les diversités culturelles et l'environnement.

Les prochaines étapes comprennent : a) la création d'une groupe de travail pour arrimer les nouvelles forces avec les forces existantes au sein de la Faculté, de l'Université et des centres de recherches alliés; b)organiser un colloque sur le thème Alimentation, individus et société pour profiter d'un « remue méninge » pour identifier les questions de recherche où le groupe pourrait faire une différence, à court et à moyen termes ; c) établir le plan de développement du Centre de recherche.

8. Plan d'action 2014-2018 : OPÉRATIONS ET EFFICIENCE

Au cours des dernières années, la Faculté des sciences de la santé a réussi à maintenir sa performance tant du point de vue des effectifs étudiants que de la recherche, dans un contexte de compétition grandissante et de financement plus difficile. De plus, avec le soutien de l'Université, un nouvel édifice est en cours de réalisation, qui réunira l'ensemble de la Faculté dans un même pavillon.

Pour poursuivre dans cette lignée, et tel que mentionné dans le plan stratégique Destination 2020, il faut poursuivre les efforts concernant nos processus de gestion et viser une allocation judicieuse et optimale de nos ressources.

Ainsi, la Faculté doit veiller à :

- ◆ Assurer le soutien pour assurer que ses fonctions académiques bénéficient d'un soutien de qualité et ciblé;
- ◆ Optimiser les processus de travail et standardiser les pratiques pour l'ensemble du personnel administratif et de soutien;
- ◆ Mobiliser l'ensemble de ses membres en exerçant un leadership participatif et une distribution appropriée des rôles et responsabilités;
- ◆ Finement planifier l'occupation du nouvel espace afin de l'optimiser et de favoriser les synergies entre unités académiques; et
- ◆ Définir des indicateurs de performance permettant de mesurer l'ensemble des retombées de nos initiatives et systématiser leurs mesures.

Le plan d'action 2014-2018 se concentrera sur 3 priorités relativement à la gestion de la Faculté :

- ◆ Amélioration de processus de gestion-clé dans le but d'un meilleur soutien au corps professoral dans ses fonctions d'enseignement et de recherche;
- ◆ Optimisation de l'alignement entre la structure organisationnelle et les objectifs; et
- ◆ Planification du nouvel espace.

OBJECTIF 11: AVOIR AMÉLIORÉ LES PROCESSUS ET L'UTILISATION DES RESSOURCES LIÉS AUX ACTIVITÉS D'ENSEIGNEMENT ET DE RECHERCHE

Actions stratégiques :

33. Sélectionner les processus à améliorer.
34. Améliorer les services aux chercheurs.
35. Optimiser les processus académiques et l'organisation du bureau des études (pour tous les cycles).

OBJECTIF 12: AVOIR PRODUIT UN PLAN OPÉRATIONNEL POUR LA FACULTÉ EN LIEN AVEC LA STRUCTURE ORGANISATIONNELLE

Actions stratégiques :

36. Définir le processus de prise de décisions et les actions qui en découlent.
37. Optimiser la structure organisationnelle de la Faculté en tenant compte de l'impact des nouveaux processus et de la relocalisation.
38. Produire un plan de communication à l'intérieur et à l'extérieur de la Faculté.

OBJECTIF 13: AVOIR PRODUIT UN PLAN OPÉRATIONNEL ET AVOIR ORGANISÉ LA CONSOLIDATION DES ESPACES PHYSIQUES DE LA FACULTÉ SUR UN SEUL SITE

Actions stratégiques :

39. Actualiser l'analyse des besoins d'espace facultaire et arrimer avec Destination 2020.
40. Définir l'organisation de l'espace sur le nouveau site.
41. Assurer le suivi du projet.

La déclinaison des actions stratégiques pour l'année 2014-2015 est présentée à la section 9.

9. Les actions à mettre en œuvre pour 2014-2015

Le plan d'action a été dessiné pour 3 ans. Les actions spécifiques seront donc déclinées annuellement. Dans le tableau ci-après, sont décrites les actions pour 2014-2015 ainsi que les indicateurs de succès associés.

Les actions 2015-2016 et 2016-2017 seront établies sur la base de ces indicateurs de succès et sur la base des objectifs stratégiques dont la Faculté s'est doté dans ce plan.

OBJECTIFS STRATÉGIQUES	ACTIONS STRATÉGIQUES	ACTION 2014-2015	INDICATEUR DE SUCCÈS
AXE STRATÉGIQUE 1 : LES PROGRAMMES D'ÉTUDES			
AVOIR RENFORCÉ LA QUALITÉ ET L'UNICITÉ DE NOS PROGRAMMES	1. Comparer nos programmes, en terme de qualité et d'unicité, avec ceux du même type offert au Canada et ce, pour tous les cycles d'étude	Action 1 : Créer un premier comité QUP1 (Qualité – Unicité - Programme) pour renforcer la qualité et l'unicité des programmes	Septembre 2014 : Avoir obtenu l'engagement de 5 à 6 personnes représentants chacune des unités académiques sur le QUP1
	2. Identifier les priorités proposées par chaque unité académique	Action 2 : Définir le cadre; a) au premier cycle et; b) aux cycles supérieurs par lequel l'unicité et la qualité seront évaluées	Juin 2015 : Pour chaque programme (dresser la liste) avoir établi les critères de qualité, les éléments uniques et le benchmark
	3. Optimiser les processus pour effectuer les changements	Action 3 : Créer un sous-comité QUP2 dans chaque unité académique pour soutenir et alimenter le comité QUP1. (prioriser les 3-5 cours les plus susceptibles d'avoir des synergies	Juin 2015 : Avoir identifié 3 priorités facultaire de changements
	4. Comblent l'écart entre le niveau actuel de qualité et d'unicité et le niveau souhaité		
AVOIR OPTIMISÉ LES SYNERGIES DES DIVERS PROGRAMMES DE LA FACULTÉ	5. Créer des cours ou éléments de cours communs	Action 4 : Identifier une personne (ou un groupe) pour établir les éléments de cours de chaque unité académique susceptible d'être mis en commun (prioriser les 3 à 5 cours les plus susceptibles d'avoir ces synergies)	
	6. Maximiser l'utilisation et la mobilité des expertises du corps professoral ou autres intervenants dans la livraison des programmes		
	7. Intégrer l'interdisciplinarité dans la réalisation des activités d'enseignement et d'apprentissage		

OBJECTIFS STRATÉGIQUES	ACTIONS STRATÉGIQUES	ACTION 2014-2015	INDICATEUR DE SUCCÈS
AVOIR ENCOURAGÉ LE CHEMINEMENT VERS LES ÉTUDES AUX CYCLES SUPÉRIEURS	<p>8. Dresser le portrait de la trajectoire de la population étudiante pour chacun des programmes</p> <p>9. Dresser le profil de l'étudiant recherché aux cycles supérieurs</p> <p>10. Préciser les éléments qui entravent et favorisent le cheminement vers les études supérieures</p>	Action 5 : Embaucher un consultant pour faire le sondage demandé dans la section sur le cheminement vers les cycles supérieurs (note : le comité QUP1 pourrait servir de comité de pilotage pour cet exercice)	Décembre 2014 : Résultats et analyses du sondage disponibles et recommandations discutées au comité de direction
AVOIR DÉVELOPPÉ UN PLAN CIBLÉ DE GESTION DES EFFECTIFS ÉTUDIANTS	11. Présenter un plan de recrutement ciblé des étudiants recherchés	Action 6 : Établir le plan d'action de recrutement	Mars 2015 : Premiers éléments du plan d'action établis et en place pour la vague 2015-16
AXE STRATÉGIQUE 2 : LA RECHERCHE			
AVOIR AUGMENTÉ L'INTENSITÉ DE LA RECHERCHE À L'INTÉRIEUR DE LA FACULTÉ	<p>12. Créer et mettre en place un bureau de recherche qui centralisera les services essentiels</p> <p>13. Améliorer la qualité des demandes de subvention de recherche afin d'augmenter le taux de réussite</p> <p>14. Augmenter la capacité de développement des ressources (encourager les chercheurs / départements à appliquer à de nouvelles sources de financement)</p> <p>15. Créer un environnement professionnel qui favorise le développement des connaissances et des compétences de recherche</p>	Action 7 : Inaugurer le bureau de la recherche de la Faculté	<p>Décembre 2014 : Première structure du bureau en place et pool de personnes (temps complets et temps partiels) recruté et en mode lancement (voir le plan établi par le comité de ce chantier comme base de départ pour constituer le bureau); procéder de façon progressive. En collaboration avec le chantier 4</p> <p>Avril 2015: Premiers outils de suivi et de soutien en place; mécanismes de suivis pour les demandes de fonds, le management des fonds, le programme de mentorat et les indicateurs de succès périodiques de la recherche (probablement qu'ils auront été établis avant)</p>

OBJECTIFS STRATÉGIQUES	ACTIONS STRATÉGIQUES	ACTION 2014-2015	INDICATEUR DE SUCCÈS
<p style="text-align: center;">AVOIR ÉTABLI UN LEADERSHIP FORT DANS LES DOMAINES DE RECHERCHE DE POINTE</p>	<p>16. Établir le top 5 des domaines de recherche où la Faculté excelle, dans un but de consolidation / expansion (au-delà des projets structurants)</p> <p>17. Identifier et développer 2 ou 3 tendances émergentes de recherche où la Faculté devrait investir des ressources afin d'établir un leadership dans le futur</p> <p>18. Diriger des réseaux et/ou centres de recherche qui complètent et tirent le plein potentiel de nos forces dans les domaines priorités</p> <p>19. Augmenter significativement le nombre de chaires de recherche à la Faculté (objectif: doubler)</p>	<p>Action 8 : Définir pour chacune des unités académiques 1 ou 2 indicateurs pouvant servir à positionner leurs travaux de recherche</p> <p>Action 9 : Charger le comité de direction d'établir les futures directions de recherche, les collaborations porteuses et à encourager et les futures allocations de chaires de recherche</p>	<p>Décembre 2014 : Base de mesure établie et en place ainsi que les indicateurs de performance et méthodes de mesures régulières</p> <p>Juin 2015 : Première édition du tableau de bord de la performance de la recherche</p> <p>Décembre 2014 : Candidats potentiels pour des chaires de recherche identifiés, recrutement amorcé en synergie avec les projets structurants que la Faculté poursuivra</p>
<p style="text-align: center;">AVOIR AUGMENTÉ L'IMPACT DE LA RECHERCHE AU SEIN DE LA FACULTÉ AU NIVEAU INTERNATIONAL, CANADIEN, PROVINCIAL ET LOCAL.</p>	<p>20. Augmenter de façon notable la présence de la recherche à la Faculté dans les sphères d'influence du milieu académique, des soins et promotion de la santé et de la société</p> <p>21. Augmenter la reconnaissance de la recherche à la Faculté par l'Université, le gouvernement (tous les niveaux et ministères), les bailleurs de fonds, l'industrie et le grand public</p>		

OBJECTIFS STRATÉGIQUES	ACTIONS STRATÉGIQUES	ACTION 2014-2015	INDICATEUR DE SUCCÈS
AVOIR AUGMENTÉ L'IMPACT DE LA RECHERCHE AU SEIN DE LA FACULTÉ AU NIVEAU INTERNATIONAL, CANADIEN, PROVINCIAL ET LOCAL.	22. Augmenter le nombre de prix et distinction détenus par la Faculté au niveau international, national et autre		
AXE STRATÉGIQUE 3 : LES PROJETS STRUCTURANTS			
AVOIR DÉFINI UN MODÈLE INNOVANT DE CLINIQUE DE SANTÉ FACULTAIRE, VIABLE ET RENTABLE EN SOUTIEN AUX ACTIVITÉS DE FORMATION ET DE RECHERCHE LA FACULTÉ	<p>23. Contribuer à l'amélioration des approches de soins, de suivi systématique, de prise en charge pour une meilleure santé, via la synergie entre services de soin-formation-recherche</p> <p>24. Créer et maintenir un milieu naturel de formation pratique afin d'assurer une formation rigoureuse à tous nos étudiants</p> <p>25. Fournir des services de soins de santé professionnels à la communauté étudiante et environnante, dans un modèle profitable</p>	Action 10 : Créer le comité de pilotage en vue de l'établissement du plan d'affaire pour créer une Clinique et centre d'essais propice à tester les approches en santé (meilleures pratiques/ protocoles d'interventions/ démonstration des impacts santé et économiques, etc.)	<p>Septembre 2014 : Liste priorisée des services établis</p> <p>Décembre 2014 : Options de déploiement documentées et en discussion au niveau universitaire</p>
AVOIR CRÉÉ UN INSTITUT UNIVERSITAIRE DE RECHERCHE AUTOUR DU THÈME « AUTONOMIE, FONCTION ET LONGÉVITÉ »	<p>26. Organiser la réflexion sur la recherche autour de l'autonomie et de la longévité</p> <p>27. Accompagner et soutenir le développement de projets collaboratifs et interdisciplinaires</p> <p>28. Favoriser l'émergence d'une formation intégrant l'autonomie et la longévité dans les domaines des technologies, des sciences de la vie et des sciences humaines et sociales</p>	Action 11 : Créer le comité de pilotage qui permettra de mettre en place les bases de l'Institut universitaire de recherche sur le thème « Autonomie, Fonction et Longévité »	<p>Septembre 2014 : Benchmark complété et document de présentation universitaire prêt</p> <p>Octobre 2014 – Avoir identifié les directions stratégiques</p>

OBJECTIFS STRATÉGIQUES	ACTIONS STRATÉGIQUES	ACTION 2014-2015	INDICATEUR DE SUCCÈS
AVOIR CONSTRUIT UN CENTRE DE RECHERCHE AUTOUR DE « L'ALIMENTATION, INDIVIDUS ET SOCIÉTÉ »	<p>29. Élaborer un programme de recherche différenciatrice et porteuse autour de la thématique « Aliments, Individus et Société »</p> <p>30. Mobiliser membres et partenaires autour de ce thème porteur</p> <p>31. Recruter et retenir les meilleurs chercheurs autour de ce thème</p> <p>32. Soutenir la croissance et le développement du centre de recherche via un financement approprié (subventions; partenaires industriels; fondations etc.)</p>	Action 12 : Créer le comité de pilotage qui permettra de faire approuver les premiers investissements en vue de la création du Centre de recherche autour du thème « L'Alimentation, Individus et Société »	<p>Septembre 2014 : Benchmark complété et document de présentation universitaire prêt</p> <p>Octobre 2014 : Identifié les directions stratégiques</p>
AXE STRATÉGIQUE 4 : OPÉRATIONS ET EFFICIENCE			
AVOIR AMÉLIORÉ LES PROCESSUS ET L'UTILISATION DES RESSOURCES LIÉS AUX ACTIVITÉS D'ENSEIGNEMENT ET DE RECHERCHE	<p>33. Sélectionner les processus à améliorer</p> <p>34. Améliorer les services aux chercheurs</p> <p>35. Optimiser les processus académiques et l'organisation du bureau des études (pour tous les cycles)</p>	Action 13 : Maintenir le comité d'amélioration des processus et assurer l'alignement avec les outils disponibles	<p>Septembre 2014 : Premiers outils en place</p> <p>Décembre 2014 : Liste priorisée des nouveaux processus à prioriser pour amélioration établi (autres que ceux de soutien à la recherche et à l'enseignement dans le plan de base)</p>
AVOIR PRODUIT UN PLAN OPÉRATIONNEL POUR LA FACULTÉ EN LIEN AVEC LA STRUCTURE ORGANISATIONNELLE	<p>36. Définir le processus de prise de décisions et les actions qui en découlent</p> <p>37. Optimiser la structure organisationnelle de la Faculté en tenant compte de l'impact des nouveaux processus et de la relocalisation</p> <p>38. Produire un plan de communication à l'intérieur et à l'extérieur de la Faculté</p>	<p>Action 14 : Organiser et mettre en place les processus décisionnels de la Faculté et ajuster la structure organisationnelle en conséquence</p> <p>Action 15 : Établir les processus facultaire entourant la communication</p>	<p>Septembre 2014 : Comités ont été reconfigurés (avec leurs mandats initiaux) et en place</p> <p>Mars 2015: Mandats finaux des comités entérinés</p> <p>Décembre 2014 : Un organigramme des procédures souhaitées pour la communication à l'interne et à l'externe</p>

OBJECTIFS STRATÉGIQUES	ACTIONS STRATÉGIQUES	ACTION 2014-2015	INDICATEUR DE SUCCÈS
<p>AVOIR PRODUIT UN PLAN OPÉRATIONNEL ET AVOIR ORGANISÉ LA CONSOLIDATION DES ESPACES PHYSIQUES DE LA FACULTÉ SUR UN SEUL SITE</p>	<p>39. Actualiser l'analyse des besoins d'espace facultaire et arrimer avec Destination 2020</p> <p>40. Définir l'organisation de l'espace sur le nouveau site</p> <p>41. Assurer le suivi du projet</p>	<p>Action 16 : Mettre en place et maintenir un comité qui pilotera les avancées concernant l'utilisation des espaces</p>	<p>Septembre 2014 : Le tableau de bord du comité est établi avec échéancier en fonction des tactiques indiquées dans le plan de base</p>

**ANNEXE 1: MEMBRES IMPLIQUÉS DANS LE
PROCESSUS DE PLANIFICATION**

Membres impliqués dans le processus de planification

LES PROGRAMMES D'ÉTUDES			LA RECHERCHE
Pierrette Guimond (Présidente) Marilou Gagnon Isabelle Giroux Dave Holmes Pascal Lefebvre Karen Phillips Benoit Séguin Ann Sutton			Heidi Sveistrup (Présidente) Diane Ste Marie Barb Davies Jeff Jutai Roanne Thomas
LES PROJETS STRUCTURANTS			OPÉRATIONS ET EFFICIENCE
Hélène Perrault (Présidente) Linda Garcia Dave Holmes Heidi Sveistrup			Christian Giguère (Président) France Renaud Diane Ste-Marie Martin Bilodeau Dominic Wong-Fortin
Clinique et Centre d'essais <ul style="list-style-type: none"> • Hélène Perrault • Dave Holmes • Claire-Jeanne Dubouloz • Patrick O'Byrne • Josée Lagacée • Eric Doucet 	Institut « Autonomie, Fonction et Longévité » <ul style="list-style-type: none"> • Hélène Perrault • Linda Garcia • Martin Bilodeau • France Rioux • Christine Mcpherson • Brad Young /Alexandre Dumas 	Alimentation, Individus et Société <ul style="list-style-type: none"> • Hélène Perrault • France Rioux • Glen Kenny • François Haman 	

ANNEXE 2 : PLAN DE DÉVELOPPEMENT
SCIENTIFIQUE DE LA FACULTÉ DES SCIENCES DE
LA SANTÉ ET DE SES UNITÉS ACADÉMIQUES

Plan de développement scientifique de la Faculté des sciences de la santé et de ses unités académiques

1. Introduction

La Faculté s'illustre dans le domaine de la recherche grâce à une centaine de chercheurs qui travaillent dans des domaines variés, allant de la biologie moléculaire au métabolisme en passant par l'activité physique et les sciences sociales de la santé. La recherche à la Faculté des sciences de la santé porte sur des aspects importants de la santé tels que la santé des femmes, des personnes âgées, des francophones en situation minoritaire, des Autochtones, les interventions multiples dans le contexte de la santé des populations, les soins palliatifs, la réadaptation et l'autonomie fonctionnelle, l'activité physique et la santé, la santé et la technologie et la pratique clinique basée sur les faits scientifiques. La Faculté héberge notamment plusieurs centres/chaires/unités de recherche qui contribuent à sa performance :

- Centre de recherche sur les pratiques exemplaires en soins infirmiers
- Centre de recherche sur le sport dans la société canadienne
- Chaire de recherche universitaire en soins infirmiers médico-légaux
- Chaire de recherche en soins infirmiers en santé publique
- Chaire de recherche en soins des enfants et leurs familles
- Chaire de recherche universitaire sur le transfert des connaissances aux patients
- Chaire de recherche sur la francophonie canadienne en matière de santé
- Unité de recherche sur l'histoire des soins infirmiers
- Unité de recherche et enseignement en soins infirmiers palliatifs
- Groupe de recherche SOMET
- Unité de recherches critiques en santé
- Unité de recherche interdisciplinaire sur la santé des familles
- Centre d'innovation et d'enseignement en simulation de la pratique infirmière

Les chercheurs de la Faculté des sciences de la santé sont affiliés à plusieurs instituts de recherche de la région, dont l'Institut de recherche de l'hôpital pour enfants de l'Est de l'Ontario, l'Institut de recherche Élisabeth Bruyère, l'Unité de recherche en santé communautaire, l'Institut de recherche et de développement en réhabilitation, l'Institut de recherche en santé mentale de l'Université d'Ottawa, l'Institut de recherche de l'hôpital Montfort, l'Institut de santé des populations et l'Institut de recherche en santé d'Ottawa.

Tel que mentionné dans son plan d'action et en relation directe avec son plan de développement scientifique, la Faculté des sciences de la santé a misé et continue de miser sur une recherche novatrice et collaborative axée sur le patient et la personne, avec l'objectif ultime de consolider son positionnement à savoir une Faculté qui répond pro activement aux changements rapides, fréquents et profonds que subissent les différents systèmes de santé (plus d'innovation, des coûts qui augmentent, des procédures de soins interdisciplinaires etc.).

La recherche est une priorité comme l'indique les deux chantiers mis en place pour développer le plan d'action :

- ◆ RECHERCHE : Établir les forces de la Faculté (sur la base d'un « gap analysis » visant à se maintenir parmi les meilleurs et augmenter la compétitivité) en termes de thématiques de recherche, en plus des programmes et contribuer ainsi au rayonnement de l'Université.

- ◆ PROJETS STRUCTURANTS : Identifier des projets structurants pour favoriser le rapprochement des écoles dans une synergie commune et se positionner dans des niches d'excellence.

Au niveau de la Faculté, le plan d'action identifie trois objectifs ciblés pour soutenir son développement scientifique :

Objectif 5: avoir augmenté l'intensité de la recherche à l'intérieur de la Faculté

Objectif 6: avoir établi un leadership fort dans les domaines de recherche de pointe

Objectif 7: avoir augmenté l'impact de la recherche au sein de la Faculté au niveau international, canadien, provincial et local.

La Faculté souhaite également développer trois projets structurants, avec une forte composante Recherche:

- ◆ Clinique et centre d'essais facultaire et interdisciplinaire en santé
- ◆ Institut universitaire de recherche sur le thème « Autonomie, Fonction et Longévité »
- ◆ Centre de recherche autour de « l'Alimentation, Individus et Société »

Le développement de ces 3 projets est encadré par des objectifs ciblés, auxquels contribuent toutes les unités :

Objectif 8: avoir défini un modèle innovant de clinique de santé facultaire, viable et rentable en soutien aux activités de formation et de recherche la Faculté

Objectif 9: avoir créé un Institut universitaire de recherche sur le thème « Autonomie, Fonction et Longévité »

Objectif 10: avoir construit un Centre de recherche autour de « l'Alimentation, Individus et Société »

Le plan de développement scientifique décrit ci-après s'aligne sur les objectifs fixés par le plan d'action et rappelés ci-dessus. Il est décliné par unité académique. En s'appuyant sur les sphères de recherche actuellement développées, chaque unité s'est fixé des objectifs scientifiques à court-moyen terme. Les liens avec les projets structurants et les collaborations à mettre en place pour rencontrer ces objectifs en créant des synergies porteuses et différenciatrices. Finalement, les retombées de ce plan sont décrites tant pour la Faculté que pour l'Université.

2. Développement scientifique pour l'École des sciences de l'activité physique

2.1. Les thématiques de recherche actuelles

L'École des sciences de l'activité physique compte plusieurs laboratoires d'enseignement et de recherche et développe des programmes de recherche d'avant-garde. Ces programmes ont notamment accès aux ressources du Centre de recherche sur le sport dans la société canadienne, du Centre de formation pour l'intervention et la consultation dans le domaine du sport, de l'activité physique et de la santé, des laboratoires de recherche spécialisés en biomécanique, en apprentissage et contrôle moteur et en physiologie de l'exercice.

Les activités de recherche de l'École peuvent être organisées en 4 thèmes de recherche principaux :

- **Pôle 1 : Métabolisme énergétique du corps entier**

Les deux principaux secteurs de recherche sont l'équilibre énergétique et la thermorégulation. Quelques exemples de directions de recherche sont les effets de divers facteurs (ex. : nutrition, comportement alimentaire, polluants de l'environnement, suppléments énergétiques, activité physique) sur l'équilibre énergétique et les protéines sécrétées par le tissu adipeux liés au contrôle du poids corporel et de la sensibilité à l'insuline; les facteurs d'influence thermiques et non thermiques sur le contrôle de la transpiration et du débit sanguin cutané, ainsi que de la température corporelle interne pendant et après un travail ou un exercice physique effectué dans la chaleur; la modélisation visant à prédire la réponse thermorégulatrice humaine, la fatigue et la tolérance au stress, et les modulations d'utilisation des substrats causées par la chaleur et le froid; etc.

- **Pôle 2 : Recherche basée sur les interventions**

Ce thème réunit plusieurs disciplines, sociologie, psychologie, physiologie, etc. Les chercheurs s'intéressent particulièrement à influencer des meilleures habitudes de vie favorisant une meilleure santé et à l'adoption et la poursuite de pratiques d'activités physiques et diététiques résultant en des impacts positifs sur la santé humaine. Les interventions sont réalisées auprès de plusieurs populations : jeunes ou populations vieillissantes, populations en santé ou victime de maladies chroniques ou obésité, populations handicapées et elles sont étudiées en Ontario et les Territoires du Nord-Ouest. Au-delà de l'activité physique, il s'agit de promouvoir et d'encourager la qualité de vie, l'apprentissage et la performance ainsi que les divers processus qui favorisent l'atteinte de ces objectifs.

- **Pôle 3 : Sport et contribution au développement de la société canadienne**

Ce thème implique plusieurs disciplines : impacts sociaux, psychologiques, spirituels et économiques du sport, de l'activité physique et des loisirs sur les individus et les sociétés. Par exemple, les grands festivals et grands événements sportifs sont étudiés avec des perspectives organisationnelles et socio-économiques et ce, tant à un niveau macroscopique qu'à un niveau individuel quant à leur impact sur l'identité, l'équité des genres, le développement de la jeunesse et sur les engagements de poursuivre ces initiatives à long terme.

- **Pôle 4 : Analyse fonctionnelle du mouvement humain**

Ce thème s'intéresse à la base biomécanique et physique du mouvement humain, aux effets des forces exercées sur le corps humain ainsi qu'à la base neurale et psychologique de l'acquisition de la motricité humaine, son apprentissage et son contrôle. La recherche couvre un large spectre de domaines : prothèses et meilleurs processus de remplacement, prévention des commotions cérébrales par des

équipements biomécaniques, contrôle sensorimoteur, apprentissage par l'auto modelage et observation, contrôle postural et coordination chez les personnes normales, âgées ou atteintes de pathologies.

2.2.Objectifs visés par l'unité académique

L'École présente 4 pôles de recherche très complémentaires, qui se distinguent internationalement. Les objectifs sont donc de maintenir cette position d'excellence et d'accroître la masse critique pouvant contribuer à 2 axes de recherche qui englobent les 4 thèmes de recherche principaux décrits plus haut :

- Recherche basée sur les interventions : Augmentation de la masse critique dans les domaines de pathophysiologie, exercice, déterminants de la santé et compréhension des mécanismes fondamentaux du mouvement chez l'humain pour rester un joueur majeur
- Sport, impacts sur les individus et sur la société : Augmentation de notre expertise pour les processus de gouvernance et l'organisation d'évènements internationaux; augmentation de notre expertise pour le volet de développement à long terme des individus.

Ceci est essentiel pour maintenir l'avance de l'école sur ses compétiteurs et sa capacité à développer des projets originaux et à la fine pointe. Le critère principal pour compléter les équipes est l'excellence.

2.3.Partenariats et collaborations

Nos professeurs ont établi de nombreuses collaborations à travers le monde pour conduire leurs travaux de recherche et nous continuerons d'encourager l'établissement et la poursuite de telles collaborations. Au niveau de l'École, un effort particulier sera amené pour mieux se connecter aux différents départements de l'Université qui amorcent ou pilotent des projets relatifs à la pratique de l'exercice. Chacun des 4 pôles de recherche de l'École peut tirer un bénéfice important de telles collaborations en ayant accès à un milieu de type « living lab ». Les partenariats déjà existant avec des instituts de recherche et avec d'autres organisations à un niveau individuel seront mis à contribution pour développer et élargir l'impact de l'École sur les sports, l'activité physique et les politiques de loisirs (i.e. Partenariat avec Sport Canada), sur les lignes directrices de l'activité physique (i.e. Heart Institute), et sur les programmes éducatifs liés à l'activité physique et/ou à la prévention des blessures. (i.e. International Standards Association).

2.4.Contributions et liens avec les projets structurants

L'École des sciences de l'activité physique est un acteur majeur pour l'ensemble des 3 projets structurants. Les membres de l'École apportent une expertise essentielle pour la clinique et centre d'essais facultaire et interdisciplinaire en santé (pôle 2 principalement, pôle 4); pour l'Institut universitaire de recherche sur le thème « Autonomie, Fonction et Longévité » (pôles 1, 2 et 4); et pour le Centre de recherche autour de « L'Alimentation, Individus et Société » (pôle 1 principalement, pôle 2). Si les professeurs de l'École contribuent fortement au développement des projets structurants, la mise en place de ces projets va également permettre à l'École de renforcer ses pôles de recherche en ayant accès à plus d'expertises et à des infrastructures à la fine pointe. L'interdépendance avec les projets structurants est donc importante et bénéficie à l'École, à la Faculté et à l'Université.

3. Développement scientifique pour l'École des sciences de la réadaptation

3.1. Les thématiques de recherche actuelles

L'École se positionne comme chef de file en recherche dans le domaine de la réadaptation, couvrant les disciplines de l'audiologie, de l'ergothérapie, de l'orthophonie et de la physiothérapie.

Ces quatre disciplines bien que distinctes dans leurs interventions et leurs organisations professionnelles, ensemble, couvrent le vaste champ de la réadaptation. Cette école est la seule au Canada qui est incluse dans une Faculté des sciences de la santé et qui garantit la formation de l'ensemble des professionnels de la réadaptation physique et mentale, de la naissance à la vieillesse.

Les diverses recherches des professeurs de l'École se regroupent en quatre thèmes principaux:

- **Pôle 1 : Transfert des connaissances**

Ce thème de de recherche vise à changer les pratiques cliniques en développant la synthèse des connaissances, les collaborations et les actions qui favorisent l'évolution des pratiques fondées sur les évidences. Les chercheurs sont en interaction constante avec les cliniciens, les administrateurs ainsi que les décideurs des politiques de santé. Des méthodes de transfert des connaissances et d'implantation d'innovation cliniques sont développées pour agir selon les meilleurs pratiques.

- **Pôle 2 : Cognition et motricité**

Ce thème s'intéresse aux processus psycho-cognitifs et leur relation avec l'apprentissage moteur, tout au long du continuum de vie, dans l'étude des dimensions développementales ou pathologiques. Les populations étudiées sont diverses : la personne âgée normale, les personnes atteintes d'AVC, les personnes vivant des enjeux d'apprentissage reliées au système nerveux central, (Métacognition, langage, développement moteur, équilibre et posture).

- **Pôle 3 : Participation sociale**

Ce thème est consacré à l'étude des situations de vie reliées aux processus de changement de l'individu dans un contexte national et international de réadaptation (Réadaptation à base communautaire). Il s'agit d'analyser l'engagement et le réengagement relié aux dimensions physiques, psychologiques et psychosociales, et spirituelles de la personne dans ses activités significatives de la vie quotidienne. Ces projets s'appuient sur diverses méthodologies qualitatives et quantitatives, cherchent à développer les processus d'adaptation, de réadaptation, et propose des modélisations de ces processus. Ce champs de recherche est unique au Canada, et réponds à une meilleure connaissance de la participation sociale et du changement des personnes ou de leur environnement physique et/ou social.

- **Pôle 4 : Communication**

Ce thème inclut l'étude fondamentale de la neuro-communication et de ses moyens de récupération/réadaptation des troubles de communication incluant notamment la surdit , le b gaiement, l'aphasie et ses troubles associ s, la communication avec l'environnement social. Ce th me de recherche inclut  galement les enjeux du bilinguisme, de l'alphab tisation, des soins de sant  de la francophonie en situation minoritaire linguistique, de la technologie   la communication et de la s curit  au travail dans un environnement de travail bruyant.

3.2.Objectifs visés par l'unité académique

Les aires de recherche de l'École décrites ci-dessus sont complémentaires et l'École visera à maintenir, voire renforcer cette complémentarité. Afin de maintenir notre compétitivité et notre facteur distinctif dans ces aires, tout en favorisant la synergie, des compétences additionnelles seront amenées pour :

- Santé mentale et participation sociale à tous les âges
- Engagement social et apprentissage
- La communication et l'intégration sociale de la personne âgée

Bien que les aires de recherche ainsi renforcées, s'appliquent à l'ensemble des populations, l'École se concentrera sur des populations spécifiques : personnes vieillissantes; personnes ayant subi un AVC; et possiblement dans le future, les populations autistes.

3.3.Partenariats et collaborations

A l'intérieur de l'Université, l'École de réadaptation souhaite établir plus de collaborations avec la Faculté d'éducation, de façon à renforcer la recherche sur les processus de réengagement et d'apprentissage. Un autre pôle de collaboration universitaire est l'Institut de recherche sur le Cerveau, particulièrement pour les thèmes Cognition et Motricité et Communication pour lesquels il existe des complémentarités entre les deux organisations. L'École souhaite également augmenter son influence au niveau international. Des pôles de collaboration ont été identifiés en Europe (par exemple : France, Danemark, Italie) en Israël (Université de Tel-Aviv), en Australie (Curtin University), et aux États-Unis.

3.4.Contributions et liens avec les projets structurants

Du fait de la thématique globale « Réadaptation », l'École contribuera fortement aux 3 projets structurants mis de l'avant par la Faculté :

- Clinique et centre d'essais facultaire et interdisciplinaire en santé : l'École contribuera avec sa large expertise sur les interventions en sciences de la réadaptation et réengagement de la personne dans ses activités significatives de vie journalières suite à une atteinte neurologique centrale, orthopédique, enjeux d'apprentissage, santé mentale ou situation sociale etc.
- L'Institut universitaire de recherche sur le thème « Autonomie, Fonction et Longévité » : le groupe a une expertise distinctive pour les recherches sur la motricité, la communication chez la personne âgée et les enfants.
- Centre de recherche autour de « l'Alimentation, Individus et Société » : il existe de nombreuses situations médicales, sociales, etc. où des individus sont contraints de changer leur régime alimentaire. L'expertise du groupe sur l'apprentissage pour un changement personnel (changement des habitudes alimentaires) sera un atout pour le Centre de recherche afin de mener des projets à la fine pointe en ce sens.

4. Développement scientifique pour l'École des sciences infirmières

4.1. Les thématiques de recherche actuelles

L'École des sciences infirmières offre un environnement stimulant pour la recherche et sa productivité dans ce domaine, a rapidement augmenté au cours des cinq dernières années (comme le démontre le nombre de publications et le nombre de subventions). L'École est organisée autour de plusieurs unités de recherche couvrant :

- **La santé communautaire**
Renforcement des approches de santé communautaire en soutenant le développement de pratiques basées sur des données probantes.
- **Les interventions multiples**
Développement de stratégies axées sur les changements dans les comportements individuels, le développement des capacités personnelles et collectives, que ce soit dans les domaines de la santé des familles, des enfants, des personnes âgées ou des personnes en fin de vie.
- **Le processus de prise de décision et de transfert des connaissances**
Conception de modèles de services de soutien à la décision offerts aux populations et au palier régional, évaluation de la rentabilité de ces modèles; soutien à l'implantation de ces outils; exploration de meilleurs moyens d'aider les patients à prendre des décisions « difficiles » en matière de soins de santé.
- **L'histoire des sciences infirmières**
Cette recherche est unique au Canada, elle est dédiée à l'étude de l'histoire de la santé, au sens large, avec un accent mis sur l'histoire des soins infirmiers.
- **Les recherches critiques en santé**
L'École vise une approche inclusive en ce qui a trait à la recherche critique en santé et ne se limite pas à une discipline particulière. Elle fait la promotion de l'hétérogénéité des champs de recherche, la créativité dans les approches méthodologiques, et l'utilisation de théories critiques qui permettent l'analyse des phénomènes liés au domaine de la santé.
- **Les soins palliatifs**
Les travaux de recherche pour ce thème, se concentrent sur l'expérience du patient et de la famille, la gestion de la douleur et des symptômes, l'enseignement et la pratique des soins infirmiers et l'enseignement et la pratique interprofessionnelle dans le cadre des soins palliatifs.
- **Les soins infirmiers médico-légaux**
Recherches effectuées à l'intersection des sciences infirmières, du droit et de la criminologie. Les recherches incluent aussi les problématiques liées au terrorisme et aux interventions infirmières en cas de désastres.
- **Les soins infirmiers aux populations en situation minoritaire**
Recherches touchant le champ de la santé mentale et des expériences transinstitutionnelles des personnes francophones. Les recherches touchent aussi d'autres champs d'importance dans le domaine de la santé.
- **Les données probantes et les pratiques exemplaires**
Recherches gravitant autour de la recherche et du développement des meilleures pratiques possibles en sciences infirmières, et ce, touchant plusieurs groupes dans la population (enfants, familles, personnes âgées, soins en fin de vie, etc.).

Ces différents champs de recherche s'appliquent à plusieurs catégories de populations : santé des enfants, des familles et des populations vulnérables, santé des personnes âgées, santé des femmes, etc.

Il apparaît donc très clairement que les champs de recherche au sein de l'École des Sciences Infirmières couvrent un grand nombre de domaines. Dans tous les cas, ils touchent aux aspects disciplinaires et professionnels des sciences infirmières. Cette balance est très importante pour produire une recherche qui soit à la fois créative, innovatrice et qui transforme les pratiques. En permettant à différentes catégories de recherche de se côtoyer (philosophie, éthique, socio-économie, socio-culturelle, transfert de connaissances, changements de pratiques etc.), l'École leur permet de « s'inter-alimenter » et de considérer enjeux et solutions sous des angles différents, plus créatifs, basés sur une acquisition de connaissances polymorphe aux plans épistémologiques, théoriques et méthodologiques.

4.2. Objectifs visés par l'unité académique

La recherche à l'École repose sur des prémisses fortes tels que l'exploration de multiples paradigmes, d'épistémologies diverses, en se basant sur des méthodologies diverses etc. Un autre volet important qui permet à l'École de produire une recherche distinctive est de maintenir un équilibre et un dialogue constant entre une recherche sur les aspects disciplinaires (plus abstraits) et une recherche sur les aspects professionnels (plus concrets, touchant à la pratique). L'École des sciences infirmières souhaite poursuivre dans cette direction. En termes d'objectifs spécifiques, l'École souhaite mettre plus d'emphasis sur les collaborations et ainsi tirer le plein potentiel de la diversité de recherche qu'elle soutient :

- Augmenter la fertilisation croisée entre le Centre, les chaires de recherche et les unités de recherche au sein de l'École;
- Maintenir la diversité la recherche et favoriser les débats à tous les niveaux de l'École et à l'extérieur;
- Maintenir une recherche centrée sur les patients et les communautés (recherche évaluative, bénéfiques pour le patient, modification des pratiques etc.);
- Intensifier la recherche sur les procédures de simulation;
- Mieux s'arrimer aux travaux du Centre de recherche sur les pratiques exemplaires en soins infirmiers (NBPRC); et
- Augmenter la recherche clinique (liens avec partenaires et des communautés) et la recherche évaluative.

4.3. Partenariats et collaborations

Le NBPRC est une collaboration entre l'Université d'Ottawa et l'Association des infirmières et infirmiers autorisés de l'Ontario. Le Centre s'efforce d'avoir un impact positif sur la pratique des soins et les résultats pour le patient, les fournisseurs de soins de santé, l'organisation des soins et services. Le Centre encourage activement la génération et l'adoption de pratiques basées sur les meilleures évidences disponibles, pour les professionnels de soins de santé, les décideurs et les étudiants dans tous les rôles et les secteurs. L'École des sciences infirmières souhaite définitivement augmenter son niveau de collaboration et de synergie avec ce centre.

L'École est déjà bien implantée dans sa communauté avec des liens forts avec plusieurs organismes communautaires. Ces partenariats seront très certainement poursuivis.

4.4. Contributions et liens avec les projets structurants

Les projets de recherche en cours à l'École des sciences infirmières s'arriment parfaitement bien avec deux des trois projets structurants sponsorisés par la Faculté : la Clinique et centre d'essais facultaire et interdisciplinaire en santé et l'Institut universitaire de recherche sur le thème « Autonomie, Fonction et Longévité ».

De par sa mission, l'École des sciences infirmières contribue significativement aux soins infirmiers de qualité grâce à l'excellence dans l'enseignement et la recherche à l'avancement des connaissances dans le domaine du bien-être individuel et collectif. Son rôle de chef de file dans le développement et la pratique des soins infirmiers, sa participation aux instances de prise de décision infirmières et interdisciplinaires font de l'École un élément-clé dans le développement de la clinique de santé. De la même manière, la mission de cette clinique dont un des mandats sera de faciliter l'évaluation de pratiques d'intervention est un avantage certain pour l'École qui disposera alors d'un milieu de pratique et de recherche à la fine pointe pour ses travaux.

Concernant l'Institut universitaire de recherche sur le thème « Autonomie, Fonction et Longévité », là encore les chercheurs de l'École contribueront très certainement au développement de plusieurs thèmes, notamment l'adaptation des soins et pratiques d'intervention tout au long du parcours de vie. La capacité de l'École de naviguer entre les aspects disciplinaires et professionnels sera certainement un avantage pour l'Institut en mettant en évidence les facteurs à considérer dans l'adaptation fonctionnelle tout au long du parcours de vie (éthiques, environnementaux, socio-culturels, économiques, physiologiques etc.).

5. Développement scientifique pour l'École interdisciplinaire des sciences de la santé

5.1. Les thématiques de recherche actuelles

The School defines research concentration to mean that there are at least two researchers who are presently publishing and holding peer reviewed grant funding in the area. The current areas of research concentration in the School are the following:

- Aging
- Technology and Health
- Biopsychosocial Determinants of Disease and Health
- Reproductive Health

5.2. Objectifs visés par l'unité académique

The objectives of the School are to fill currently vacant tenure-track positions and recruit new professors to build interdisciplinary research capacity in areas that have strategic importance both to the School and the Faculty of Health Sciences because they will:

- Be unique within Canada;
- Make significant contributions to the Faculty's proposed new Center projects (Interprofessional Clinic; Aging and Longevity);
- Create the critical mass needed to attract significant grant funding and support PhD programs.
- Leverage our current research strengths; and
- Attract funding and commercial translation from non-traditional partners in industry and donor communities.

The areas that we have targeted for growth and development are:

1. Gerotechnology (defined as the design and use of technologies that both promote independence and autonomy in old age and strengthen the support networks of older people)

We want the School to be at the forefront of research on the relationship between aging (and aging-in-place) and technologies. Subthemes include advanced theoretical analysis (recognizing the complex biopsychosocial phenomena that affect this relationships among technology users, caregivers, and the contexts in which technologies are used), longitudinal methods for technology outcomes research (for investigating technologies as forms of complex health care interventions), and research and development of technologies which promote healthy aging.

We want to recruit professors from areas that include biomedical and rehabilitation engineering, computing and information sciences, psychology (human factors, cognitive science), and social gerontology.

2. Applying interdisciplinary approaches to develop applications of systems biology (defined as a biology-based interdisciplinary field of study that focuses on complex interactions within biological systems, using a holistic approach (instead of the more traditional biomedical reductionism) to health promotion research.

We want the School to be at the forefront of research on the applications of systems biology to healthy aging across the lifespan. In particular, we want to improve understanding of all important links among factors operating in early or mid-life that may produce consequences decades later. Methods may include combined

analyses of longitudinal data from different life stages (e.g., childhood to young adult, young adult to middle age, and middle age to old and very old ages). Subthemes include variability among and within individuals in rates of change with age in biologic, pathologic, behavioral, social and functional characteristics; synergistic effects of pharmacologic and non-pharmacologic interventions on multiple chronic conditions associated with aging; how factors that affect aging in other species influence biological systems in human aging.

We want to recruit professors from areas that include biogerontology, neuroscience, psychopharmacology, systems biology, and comparative psychology.

5.3. Partenariats et collaborations

Because of its interdisciplinary nature, the school can and should rely on diverse collaborations to meet its objectives. Among the major contributors have been identified:

- Inside the University of Ottawa
 - Faculty of Medicine (Epidemiology and Community Health)
 - Faculty of Social Sciences
 - Faculty of Engineering
- Council on Aging of Ottawa
- Bruyère Research Institute
- Canadian Agency for Drugs and Technologies in Health
- Canadian Association of functional accessories
- Technology Association support and rehabilitation of North America

5.4. Contributions et liens avec les projets structurants

Members of the School will play a key role in structuring projects developed by the Faculty in helping to build world-class facilities for the evaluation of interventions to promote healthy aging as well as for research and training interprofessional in assistive technologies.

6. Développement scientifique pour le Programme en sciences de la nutrition

6.1. Les thématiques de recherche actuelles

Les quatre professeurs actuels du programme sont fortement impliqués en recherche. Il s'agit d'un petit groupe de recherche dont les activités convergent vers un objectif principal : « Impacts de la nutrition maternelle et infantile sur le développement tout au long du parcours de vie ».

Ensemble, **le groupe présente des caractéristiques fortes de recherche translationnelle couvrant un continuum «gène-protéine-cellules-modélisation animale-patients-développement des soins»**, avec les sous-projets suivants :

- Programme visant à mieux comprendre les différences entre les individus en réponse à l'alimentation et l'effet des nutriments sur l'expression des gènes, et ce à différentes étapes de la vie (de la grossesse à l'âge adulte); approches d'épidémiologie génétique et nutritionnelle pour identifier des facteurs nutritionnels, génétiques et environnementaux agissant de manière individuelle ou en synergie dans la prévention de maladies chroniques telles que les maladies cardiovasculaires, l'obésité et le diabète de type 2;
- Programme visant à mieux comprendre l'effet de peptides bioactifs et plus précisément l'effet des peptides et des probiotiques sur l'immunité tumorale et muqueuse; étude de substances immunomodulatrices in vivo, en ciblant l'immunosurveillance contre les tumeurs et les infections;
- Programme visant à mieux comprendre les impacts de la déficience en fer maternelle sur le développement du système nerveux central de l'enfant; et
- Programme visant la prévention et le traitement de l'obésité, du pré-diabète et du diabète (chez les enfants et les adultes, incluant les femmes enceintes et allaitantes) avec une approche santé combinant la saine alimentation et l'éducation physique.

6.2. Objectifs visés par l'unité académique

Tout comme la Médecine Personnalisée, les travaux développés par les professeurs du Programme de nutrition montrent qu'il est peu vraisemblable que la même diète thérapeutique soit adaptée pour tous les individus souffrant d'une condition pathologique donnée.

Aussi, l'objectif du Programme est de renforcer son **expertise vers la Nutrition personnalisée en orientant ses efforts vers la population vieillissante et les maladies chroniques**. Il s'agit d'explorer la possibilité de concevoir des régimes spécialement adaptés aux caractéristiques de l'individu âgé : physique / génétique / socio-démographique etc. en considérant les multiples interactions nutriments- médicaments, la capacité réduite de déglutition, l'hydratation, les nombreuses intolérances alimentaires et le bagage culturel de cette clientèle. Tous ces facteurs ont un effet direct sur les choix et comportements alimentaires. Ce type d'approche peut être développé à différents niveaux :

- Analyse personnalisée de l'alimentation de la personne âgée et recommandations pour améliorer le choix de ses aliments;
- Utilisation de données phénotypiques en plus des données alimentaires pour affiner l'analyse personnalisée mentionnée ci-dessus; et
- Utilisation des données génotypiques en plus des données phénotypiques.

Le groupe présentant un certain continuum de recherche translationnelle Gène – Protéine – métabolites – humains – interventions, il peut tout à fait contribuer à ses développements innovants de la science de la nutrition.

6.3.Partenariats et collaborations

Le groupe participe déjà largement à la collaboration interdisciplinaire afin d'élargir les bases du savoir en soins de santé en intégrant notamment les connaissances sur la nutrition. Ce groupe est reconnu par des organismes comme Santé Canada et participe au développement de directives d'intervention en matière de nutrition, visant un développement optimal de l'individu tout au long de son parcours de vie. Si ces partenariats sont à maintenir, le groupe souhaite établir plus de ponts avec des réseaux et groupes qui gèrent des cohortes populationnelles notamment, Genome Québec Innovation Centre Nutrigenomix et CartaGENE.

6.4.Contributions et liens avec les projets structurants

L'objectif de recherche global poursuivi par le Programme de nutrition à savoir de mieux caractériser et personnaliser les interventions nutritionnelles chez la personne vieillissante est parfaitement aligné avec les projets structurants : Institut universitaire de recherche sur le thème « Autonomie, Fonction et Longévité » et le Centre de recherche autour de « l'Alimentation, Individus et Société ». Le groupe contribuera certainement, de par son expertise, à une recherche de pointe sur la relation entre l'alimentation, le développement de l'individu et son adaptation au changement au long du parcours de vie. De la même manière, le groupe pourra bénéficier d'expertises complémentaires à la sienne amenés par ses projets structurants et sera alors mieux équipé pour rester à la fine pointe de sa niche d'excellence.

ANNEXE 3 : LES PROJETS STRUCTURANTS

1. Clinique et centre d'essais facultaire et interdisciplinaire en santé

1. Introduction

Les besoins de santé deviennent aussi complexes que variés. La plupart des systèmes de santé tentent de répondre à cette complexité en développant des équipes interdisciplinaires de professionnels de santé, capables de travailler en collaboration et de viser une meilleure intégration des multiples interventions.

Cette approche est soutenue par Santé Canada notamment qui y voit les bénéfices suivants :

- améliorer les soins offerts aux patients et les résultats;
- faciliter l'accès aux soins de santé;
- améliorer le recrutement et le maintien en poste des professionnels de la santé;
- améliorer la communication parmi les professionnels de la santé;
- utiliser plus efficacement les ressources humaines en santé; et
- procurer une grande satisfaction chez les patients et les professionnels de la santé.

Si l'efficacité et l'efficacités des soins peuvent être améliorés par la mise en place d'un milieu professionnel favorisant le travail en interdisciplinarité, cette démarche est exigeante pour l'organisation des interventions et des équipes de professionnelles : plus d'intercommunication, plus de collaboration active, plus d'intégration pour obtenir des impacts qui soient plus que l'addition des impacts générés par chaque intervenant.

En plus de l'enjeu d'interdisciplinarité et parmi l'ensemble des enjeux auxquels fait face le système de santé, l'évaluation des technologies et interventions innovantes en est un autre important. Cette évaluation est une étape importante du processus décisionnel qui permet ou non, l'intégration de l'innovation dans les pratiques de soins. L'évaluation des technologies et interventions innovantes rencontre ses propres défis : définition de la valeur, entente sur les critères d'évaluation etc. La génération de données probantes est certainement un des plus grands défis. L'accès à un milieu de pratiques de type Living Lab, offrant les possibilités d'expérimentation progressive, est un avantage certain pour l'ensemble des partenaires – patients, professionnels de santé, décideurs, industriels – pour générer ces données probantes et contribuer ainsi au processus décisionnel.

Dans ce contexte, il y a une grande opportunité à se doter d'un centre de recherche et d'intervention qui sera propice à transformer le concept d'interdisciplinarité en changements de pratiques réels et à évaluer les innovations relatives aux interventions (technologies et pratiques).

2. Description de la Clinique et centre d'essais facultaire et interdisciplinaire en santé

**« L'intégration (liée à l'interdisciplinarité) repose sur un nouveau cadre de référence concernant une pratique particulière, une intervention à mener, un résultat à obtenir ou une production à faire. Ce cadre de référence commun a été articulé par une équipe diversifiée et transcende les préoccupations de chaque discipline et les territoires professionnels tout en respectant les champs exclusifs de responsabilité»
Archambault, 2000.**

La Faculté des sciences de la santé est particulièrement bien positionnée pour saisir l'opportunité de faire progresser le concept d'interdisciplinarité dans l'organisation des soins et services de santé et de contribuer à créer un environnement propice à l'expérimentation progressive. Elle rassemble plus d'une centaine de chercheurs qui travaillent dans des domaines variés, allant de la biologie moléculaire au métabolisme en passant par l'activité physique et les sciences sociales de la santé. D'ailleurs, une unité académique : l'École interdisciplinaire des sciences de la santé est consacrée à ce concept et se concentre sur la formation de professionnels qui favoriseront le travail en interdisciplinarité.

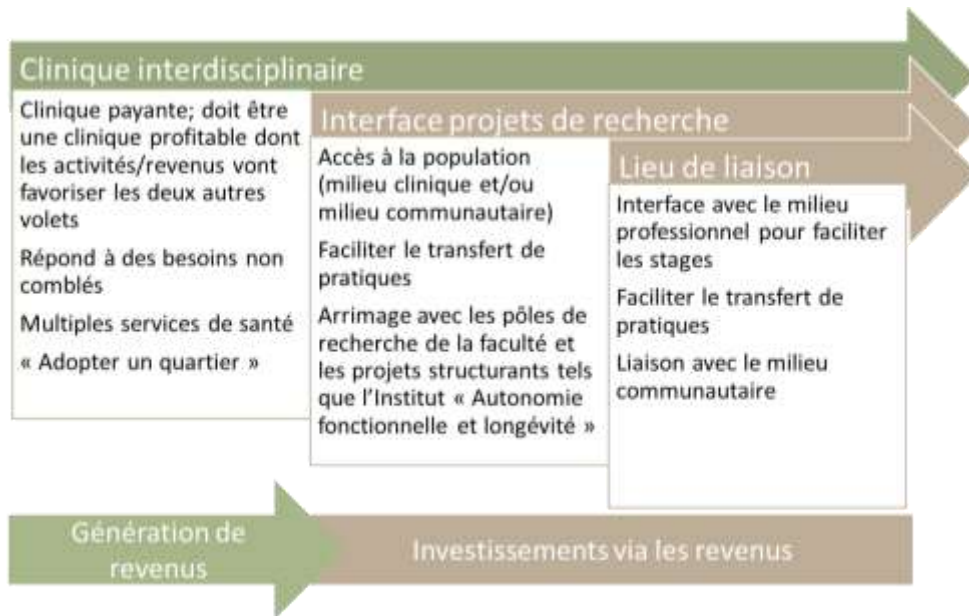
Elle a également favorisé le lancement de la Clinique interprofessionnelle en soins de santé primaires dont la mission était d'offrir un milieu de formation dans lequel la collaboration interprofessionnelle est l'essence même de l'expérience d'apprentissage des étudiants en sciences de la santé et en service social, tout en fournissant des soins de santé primaires à la population francophone vivant en situation minoritaire, et ce, en complémentarité des services de santé déjà existants.

Comme mentionné, la Faculté à l'opportunité de faire évoluer ce modèle de clinique vers un centre qui favorisera l'évaluation de nouvelles interventions en misant sur l'intégration de multiples disciplines.

Ce nouveau centre devra :

- S'assurer que l'activité de la clinique est rentable
- Répondre aux besoins de stages de la population étudiante (transfert vers l'expérience pratique et professionnelle)
- Avoir un rôle comme facilitateur de recherche car accès aux patients et capacité d'observer, in situ, des pratiques et trajectoires de soins
- S'intégration dans la communauté / ville avec l'établissement d'un nouveau quartier et la possibilité de « s'adopter » des deux côtés

Sur la base de la mise en contexte et des prérequis mentionnés ci-dessus, la Clinique et centre d'essais facultaire et interdisciplinaire en santé couvrirait 3 volets d'activité :



3. Vision et mandat

Vision

Devenir un modèle d'organisation universitaire profitable favorisant une convergence entre recherche, innovation et formation pour des approches innovantes en soins de Santé, tout en s'inscrivant dans une communauté urbaine contribuant ainsi au mandat d'une université citoyenne.

Mandat

- *Opérer comme clinique de santé privée avec l'objectif d'être une clinique profitable;*
- *Assumer la livraison de services de santé interdisciplinaires en s'intégrant dans une communauté urbaine et en offrant une gamme de services de santé complète, basée sur une compréhension fine des déterminants de santé, à la population étudiante ou résidant dans les environs de la clinique;*
- *Devenir un partenaire de choix pour permettre aux chercheurs de la Faculté des sciences de la santé et à ses partenaires, de mener à bien leurs projets de recherche orientés vers des approches innovantes en santé;*
- *Permettre aux étudiants, seul ou en partenariat avec d'autres acteurs cliniques du milieu, d'acquérir leurs compétences professionnelles, voire même de recherche, en leur offrant un environnement clinique à la fine pointe des meilleures pratiques professionnelles et de recherche*

4. Objectifs visés par la Clinique et centre d'essais facultaire et interdisciplinaire en santé

Clinique de santé interdisciplinaire

Développer et implanter un modèle d'affaire dans lequel la Clinique de santé est profitable de par sa capacité à fournir des services de pointe.

Fournir des services de soins de santé professionnels à la communauté étudiante ainsi qu'aux communautés environnantes

Fournir des services de formation professionnelle et de formation continue pour les équipes de soins œuvrant dans les établissements de santé environnants

Proposer des approches innovantes en partenariat avec les différents acteurs des milieux de soins de santé publics quant à l'utilisation de ces services

Explorer le potentiel des « NP-led clinics »

Explorer la possibilité d'établir des partenariats avec des entreprises locales (services d'imagerie, services d'optométrie, établissements sportifs etc.)

Promouvoir l'implication des patients dans la prise en charge de leur santé. Développer des actions concrètes relatives à l'idéal de « patient-partenaire »

Centre d'essais - Interface projets de recherche

- Se doter d'une infrastructure et d'une expertise de type « living lab » pour le bénéfice d'une recherche d'avant-garde sur les déterminants de la santé, les expériences de santé (et de maladie) de la personne et l'organisation des soins et des services qui en découlent.
- Contribuer à l'amélioration des approches de soins, de suivi systématique, de prise en charge pour une meilleure santé, via la synergie entre services de soin-formation-recherche.

Lieu de liaison

- Créer et maintenir un milieu naturel de formation pratique afin d'assurer une formation rigoureuse à tous nos étudiants.
- Élargir l'offre et la qualité (interdisciplinarité) des stages afin de former de futurs professionnels en sciences de la santé.
- Arrimer le programme de stages et la formation via la simulation au bénéfice d'une plus grande cohésion de la formation pratique

5. Prochaines étapes

Obtenir l'appui de l'Université pour le développement du projet de Clinique

Le projet de Clinique et centre d'essais facultaire et interdisciplinaire en santé est majeur parce qu'il embrasse les trois piliers de la mission universitaire « Éducation; Recherche; Services à la communauté ». Il s'agit également d'un projet qui rassemblera ultimement plusieurs facultés, plusieurs partenaires et des décideurs tels que les agences de santé publique. Aussi, son démarrage doit être appuyé fortement par l'Université.

Établir un groupe de travail

Avec le soutien de l'Administration centrale de l'Université d'Ottawa, établir un groupe de travail dont le mandat sera le développement de la Clinique et centre d'essais facultaire et interdisciplinaire en santé. Ultimement des représentants de plusieurs facultés et de divers services institutionnels devraient être impliqués ainsi que des représentants des divers milieux cliniques partenaires institutionnels, et des agences de santé publique.

Établir le plan d'affaire du volet Clinique et le plan stratégique du volet centre d'essais

Le volet Clinique est basé sur une activité de soins. Celle-ci se doit être complète et rentable. Le plan d'affaire établira les services à rendre, les populations ciblées, les liens à établir avec les décideurs publics etc.

Concernant le plan stratégique du Centre d'essais, il précisera notamment les priorités de recherche sur les interventions interdisciplinaires, les approches à mettre en œuvre pour procéder à l'évaluation des approches innovantes en santé etc.

2. L'Institut universitaire de recherche sur le thème « Autonomie, Fonction et Longévité »

1. Introduction

Selon L'ONU, le vieillissement actuel de la population est un phénomène inédit dans l'histoire de l'humanité. La population mondiale des personnes âgées croît au rythme de 2 % par an, soit beaucoup plus rapidement que la population dans son ensemble. Au cours des 25 prochaines années, elle devrait continuer d'augmenter à un rythme plus rapide que les autres groupes d'âge. Le taux d'accroissement annuel de la population âgée de 60 ans et plus atteindra vraisemblablement 2,8 % en 2025-2030.

Alors que la plupart des pays et pouvoirs publics souhaitent mettre en place des politiques favorisant un vieillissement actif, ces mêmes politiques vont souvent se concentrer sur les défis importants que l'allongement de l'espérance de vie pose au réseau de la santé et des services sociaux comme à l'ensemble des acteurs sociaux et économiques. En effet le vieillissement de la population s'accompagne d'un changement progressif de la prévalence des principales causes de morbidité et de mortalité, cardiopathies, accidents vasculaires cérébraux, pneumopathies chroniques, etc. En plus de l'augmentation de prévalence des maladies chroniques et des comorbidités générées, on observe une augmentation de la prévalence des personnes atteintes d'incapacité. Actuellement, plus de 46 % des 60 ans et plus présentent des incapacités, avec une prévalence plus élevée chez les femmes que chez les hommes. Les principales causes de handicap sont les déficiences visuelles, les démences, les pertes d'audition et l'ostéo-arthrite.

« Vivre en santé » devient le leitmotiv dans tous les segments de société, pourtant la plus grande partie des efforts et des investissements – organisation des soins et services; recherche; secteur privé – se concentrent sur la personne âgée en perte d'autonomie.

Certes le vieillissement est un phénomène irréversible d'un point de vue physiologique. Cependant, plutôt qu'une fatalité, il constitue certainement une opportunité de développement pour la société, et ce bien avant la perte d'autonomie. C'est dans cette direction que l'Institut du vieillissement des IRSC a élaboré son plan stratégique 2013-2018. Ce plan met de l'avant des thématiques de recherche centré sur l'objectif « Vivre mieux, Vieillir mieux » :

- La trajectoire de vie comme déterminant d'un vieillissement actif et satisfaisant
- Ajouter de la vie aux dernières années
- Des interventions adaptées à la complexité de l'état de santé des personnes âgées
- Des soins et des services de santé sous le signe de la continuité, de l'innovation et de l'efficience
- Des conditions favorables à la santé et au mieux-être des personnes âgées

Étant donné ces priorités de recherche des IRSC et les expertises développées au sein de l'Université d'Ottawa, étudier l'adaptation fonctionnelle tout au long de la trajectoire de vie est un créneau certainement porteur visant à faire de la longévité une force de développement économique et social.

L'institut universitaire de recherche sur le thème « Autonomie, Fonction et Longévité » se concentrera sur la génération de connaissances relatives aux déterminants d'un vieillissement actif et satisfaisant, tel que visé par l'Institut du vieillissement des IRSC.

2. Thème et paramètres de l'Institut universitaire de recherche sur le thème « Autonomie, Fonction et Longévité »

« L'état de santé d'une population se mesure non seulement par la prévalence des problèmes de santé, mais aussi par la capacité des individus d'exercer pleinement et de façon autonome leurs rôles sociaux et leurs activités quotidiennes »

Russel Wilkins, 1995.

Les paramètres du thème scientifique

Tel que mentionné dans l'introduction, alors que de nombreux champs de recherche sont dédiés à la personne en perte d'autonomie (physique et/ou cognitive), encore peu d'équipes interdisciplinaires se concentrent sur les fonctions et les capacités d'adaptations physiques et cognitives de l'individu tout au long de son parcours de vie afin de favoriser son autonomie. L'objectif général qui sera poursuivi dans l'institut est de **redéfinir l'autonomie fonctionnelle (physique et/ou cognitive) dans un contexte de longévité**, en la considérant comme un mécanisme dynamique s'adaptant aux différentes transitions du parcours de vie. Il s'agit ici d'un changement de paradigme consistant à adapter l'environnement¹ au changement de condition d'une personne et non la personne à un environnement changeant.

La Faculté des sciences de la santé de l'Université d'Ottawa est particulièrement bien positionnée pour prendre le leadership sur ce thème, au sein et au-delà de l'Université d'Ottawa. Cette approche complètera de façon synergique, les objectifs visés par l'Institut de recherche sur le cerveau et le psychisme de l'Université d'Ottawa (Brain & Mind) qui vise à mieux cerner les causes des déficits cognitifs, et ultimement à promouvoir la santé cérébrale et prévenir la maladie.

Parmi les thèmes de recherche qui seront explorés dans l'Institut, nous pouvons mentionner :

- Santé: réadaptation; assisted devices
- Sciences sociales: volet économique des interventions; milieu de travail (ergonomie; culture)
- Adaptation fonctionnelle en milieu de travail
- Adaptation fonctionnelle et cognition
- Adaptation de la cellule et le vieillissement
- Adaptation à l'environnement et vieillissement
- Adaptation des systèmes de santé aux changements liés au vieillissement
- Adaptation des familles et des aidants naturels
- Adaptation aux changements physiques, psychologiques, sensoriels en vieillissant

¹ La notion d'environnement est ici au sens large, s'étendant de la personne à la société.

Les paramètres de l'Institut universitaire de recherche

L'institut universitaire de recherche regroupe diverses catégories de chercheurs qui contribueront, **de façon concertée**, à la réalisation de l'objectif commun « redéfinir l'autonomie fonctionnelle (physique et/ou cognitive) dans un contexte de longévité ».

L'institut se distinguera d'un centre de recherche classique en étant non seulement une entité de recherche mais en mettant également des priorités fortes sur la formation (programmes de formation avec crédits), sur la valorisation des innovations (établissements de partenariats avec l'industrie) et sur le transfert de connaissances (partenariats avec les milieux de pratiques).

- **Recherche**
 - L'institut réunira des chercheurs de la Faculté des sciences de la santé et d'autres facultés y compris la Faculté des sciences sociales, la Faculté de médecine, etc. Le membership sera ouvert à toute autre Faculté intéressée à participer au développement des questions de recherche relatives à l'adaptation fonctionnelle au long du parcours de vie.
 - L'institut sera un lieu de mise à disposition de connaissances et de ressources pour les chercheurs travaillant dans le domaine.
- **Formation**
 - L'institut contribuera à différents curriculum (pas sûre que la nomenclature est OK).
 - Il offrira un programme de séminaires qui sera partie intégrante de certains programmes de formation.
 - Il accueillera un certain nombre de professeurs invités.
 - Finalement, il contribuera à l'internationalisation de la formation.
- **Transfert de connaissances**
 - L'institut veillera à la mise en place d'un continuum réel et fonctionnel pour le transfert des connaissances (transformation des connaissances en solutions tangibles qui ont des impacts pour la population vieillissante).
 - Des liens seront établis avec le milieu de vie (partenariats à poursuivre par exemple avec hôpital Monfort; l'institut Bruyère; la clinique Santé de la FSSanté); on va miser sur les laboratoires de simulation etc. pour transporter la connaissance du stade découverte au stade applications.
- **Valorisation**
 - L'institut positionnera la recherche comme une valeur ajoutée pour les entreprises, offrant des ressources (à travers des partenariats), pour développer et valider des produits et services innovants adaptés au vieillissement.

L'institut universitaire de recherche se dotera d'un plan stratégique qui couvrira chacun de ces 4 piliers. Entre autre, le plan stratégique visera à doter l'Institut de moyens qui permettent à ses membres de travailler ensemble réellement, au-delà d'un lieu physique.

3. Vision et mandat

Vision

Devenir une référence pour le développement et l'application des connaissances dans le domaine de l'autonomie fonctionnelle et la longévité en changeant les paradigmes de recherche et de formation par des approches multidisciplinaires.

L'Institut devrait fonctionner selon un modèle de recherche unique à travers le Canada, d'une part du fait des questions de recherche proposées et d'autre part, par sa façon d'envisager la recherche. Quelques éléments distinctifs seront nécessaires pour atteindre la vision ci-dessus:

1. Une approche multidisciplinaire axée sur l'analyse développementale de l'autonomie fonctionnelle
 - Comme mentionné ci-dessus, l'Institut ne traite pas de la perte d'autonomie due au vieillissement mais plutôt d'adaptation fonctionnelle entre l'individu et son environnement au cours de la vie, en partant de la personne âgée. L'adaptation fonctionnelle est une approche beaucoup plus intégrée, nécessitant des expertises en sciences de la santé, technologies, sciences sociales (par exemple anthropologie), voire même sciences économiques.
2. La mise en place d'un continuum réel et fonctionnel pour le transfert des connaissances, tel que décrit dans le pilier de l'Institut dédié à ce volet.
3. Un environnement et des infrastructures à la fine pointe de la recherche
 - En plus des outils de recherche, les infrastructures devraient permettre de communiquer avec d'autres centres très rapidement avec la technologie à la fine pointe (web-based technologies et autres).
 - La gouvernance de l'Institut ainsi que l'animation scientifique favoriseront les collaborations avec d'autres centres et inciteront à sortir des sentiers battus. Groupes de think tank; programmes de soutien pilotés par un comité scientifique pluridisciplinaire; gestion matricielle; espaces communs; implications des étudiants (rotations pour des stages; co-direction, etc.) seront des éléments importants.

Mandat

- ***Organiser la réflexion sur la recherche autour de l'autonomie fonctionnelle et de la longévité,***
- ***Accompagner et soutenir le développement de projets collaboratifs et interdisciplinaires,***
- ***Favoriser l'émergence d'une formation intégrant l'autonomie et la longévité dans les domaines des technologies, des sciences de la vie et des sciences humaines et sociales,***
- ***Favoriser la valorisation des connaissances auprès des décideurs et des acteurs économiques concernés par cette thématique***

Ce mandat se déclinera notamment dans les 4 sphères de recherche suivantes:

- recherche fondamentale;
- recherche clinique;
- recherche épidémiologique; et
- recherche associée au développement des productions industrielles et commerciales.

4. Objectifs visés par l'Institut universitaire de recherche

1. Être un acteur majeur du changement de paradigme pour la recherche sur le vieillissement en se concentrant sur les processus d'adaptation fonctionnelle tout au long du parcours de vie;
2. Agir comme un leader pour éclairer les décideurs dans les milieux de pratique et au niveau des pouvoirs publics sur les enjeux reliant la personne vieillissante – l'adaptation fonctionnelle – l'environnement;
3. Faire de l'adaptation fonctionnelle et de la longévité un créneau de croissance pour les entreprises; et
4. Anticiper et proposer des formations adaptées, à la fine pointe à haute-valeur ajoutée sur le marché, pour répondre aux multiples besoins induits par la nouvelle longévité.

5. Prochaines étapes

Établir un groupe de travail

En collaboration avec les vice-rectorats recherche et études, établir un groupe de travail dont le mandat sera le développement du modèle de gouvernance ainsi que du plan stratégique de l'Institut universitaire de recherche et la mobilisation des chercheurs pour se joindre à l'Institut. Ultiment plusieurs facultés devraient être impliquées.

Établir le plan d'action pour la mise en place de l'Institut universitaire de recherche

La vision ultime de l'Institut est d'intégrer les activités de recherche sur autonomie, fonction et longévité déjà réalisées par les chercheurs de la Faculté en lien avec leurs partenaires, d'une façon cohérente. Un plan d'action devra donc être développé en consultation avec les parties prenantes pour attirer à la Faculté des chercheurs d'expérience dans domaines de pointe pouvant prendre la direction scientifique de l'institut et coordonner les efforts de développement.

Au cours des derniers mois, la Faculté a engagé des discussions avec les dirigeants d'une initiative pour la création au Canada (il ne peut y avoir qu'un centre par pays, et celui-ci doit être lié à une université) d'un « International Longevity Center » appartenant au réseau du Global Alliance of International Longevity Centers, partenaires de l'association internationale de gérontologie. Si elle est approuvée en octobre 2014 par le Conseil du Global Alliance, le ILC-Canada, la proposition entérinée par la Faculté des sciences de la santé de l'Université d'Ottawa pourrait conduire à l'installation d'un ILC-Canada à la Faculté dès l'hiver 2015. La présence de l'ILC-Canada à la Faculté et l'accès qu'il apporte à un réseau international de chercheurs serviront de tremplin pour le déroulement du plan d'action.

Annoncer la création de l'Institut universitaire de recherche

Dans son plan stratégique, l'Université s'est engagée à cerner les domaines stratégiques qui sont porteurs d'avenir et qui la positionneront comme partenaires dans les grands réseaux mondiaux de recherche. L'Institut universitaire de recherche sur le thème « Autonomie, Fonction et Longévité » est une initiative qui contribue à cet objectif de l'Université, son annonce permettrait à l'Université d'occuper ce créneau innovant.

3. Centre de recherche autour de « l'Alimentation, Individus et Société »

1. Introduction

Bien que la situation alimentaire au Canada et dans les pays développés paraisse plutôt bonne avec un accès à la nourriture pour tous et une industrie agro-alimentaire économiquement solide. Cependant, le tableau est loin d'être aussi positif. Les liens entre nutrition et santé sont de mieux en mieux connus. « La longévité en bonne santé de la population n'est pas particulièrement bonne ; la prévalence du diabète, des maladies cardiovasculaires, des cancers et des autres pathologies dégénératives demeure bien trop élevée. Il y a pire, l'industrialisation de l'alimentation a provoqué une épidémie mondiale d'obésité. » (Christian Rémésy, nutritionniste, ancien directeur de recherche à l'INRA de Clermont- Ferrand).

Si les niveaux de connaissance et l'application des recommandations nutritionnelles développées par les organisations de Santé publique progressent, il subsiste de fortes disparités socio-économiques, facteur à prendre en considération pour une approche nutritionnelle efficace.

Ceci est sans compter que l'alimentation n'a pas pour seule finalité d'assurer un apport hydrique, calorique et nutritif adéquat puisqu'elle participe aussi à la définition des différentes cultures et qu'elle joue un rôle social significatif. Par exemple, aujourd'hui, l'individu est de plus en plus attentif non seulement à l'impact de sa consommation alimentaire sur sa santé mais également à l'impact de ses choix sur l'environnement. Par ailleurs, les termes « food security et food insecurity », différents de « food safety », sont d'ailleurs utilisés pour définir les problématiques liées à l'accès à une alimentation que l'on souhaiterait la plus saine possible. Cet accès tient à des facteurs de vulnérabilité sociale et économique qui sont peu, ou mal considérés et intégrés dans la chaîne globale de production, distribution et consommation des aliments. Les notions de traçabilité et de qualité alimentaire « food safety » sont devenues des notions importantes à prendre en considération dans le développement de nouveaux produits et des politiques qui les entourent. La notion de qualité recouvre bien sûr la qualité sanitaire (aliment non-toxique), mais également la qualité nutritionnelle (aptitude de l'aliment à bien nourrir) et également un 3^{ème} niveau : la qualité organoleptique (un aliment qui correspond aux goûts des individus).

Dans ce contexte, il y a une opportunité à développer un réseau de recherche qui se concentrera sur les déterminants d'une alimentation saine (incluant les déterminants socio-culturels), son expression dans divers milieux de vie (travail, conditions climatiques extrêmes, activité physique soutenue, résidence en collectivité ou en milieux hospitaliers) ainsi que dans divers contextes de vie (insécurité alimentaire, maladies chroniques, interactions, allergies alimentaires, interactions médicaments) sur l'efficacité des interventions, tant des politiques que des programmes, qui favorisent et soutiennent des comportements alimentaires appropriés tout au long du parcours de vie. Cette programmation replacera l'alimentation dans un continuum Aliments-Individus-société et s'inscrira dans le thème plus large d'alimentation durable.

2. Description du Centre de recherche « Alimentation, Individus et Société »

« L'alimentation durable : une alimentation saine et équilibrée qui répond aux besoins nutritionnels et organoleptiques des consommateurs tout en préservant l'environnement et la diversité culturelle »

Pôle de compétitivité Vitagora, France

La Faculté des sciences de la santé est particulièrement bien positionnée pour saisir l'opportunité de faire progresser la recherche en nutrition dans son concept plus large d'alimentation durable. La Faculté possède en effet un réseau de chercheurs qui travaillent sur différents aspects reliés à l'alimentation :

- Du point de vue de l'individu :
 - Neutraceutiques et prévention de cancers; suppléments et prévention de maladie chronique
 - alimentation maternelle et le devenir sur le développement post-utérin et le jeune âge.
 - Facteurs nutritionnels, génétiques et environnementaux agissant de manière individuelle ou en synergie dans la prévention de maladies chroniques telles que les maladies cardiovasculaires, l'obésité et le diabète de type 2.
 - Impact et interaction avec les facteurs de santé ou les maladies chroniques:
 - Génétique moléculaire - impact de la consommation de sel et par l'étude de la contribution du génome dans l'hypertension liée au sel;
 - Impact des habitudes alimentaires sur le métabolisme;
 - Effets des habitudes alimentaires comme surconsommation ou mauvais choix d'aliments sur les risques d'obésité, le traitement de l'obésité et de maladies métabolique; et
 - Interactions des comportements alimentaires et de la pratique d'activité physique.
- Du point de vue sociologique :
 - Étude sur les habitudes de vie y compris les habitudes alimentaires de populations culturelles diverses et plus particulièrement les autochtones.
 - Mécanismes sociaux explicatifs des pratiques en santé et notamment conduisant à l'obésité chez différents groupes sociaux.
- D'un point de vue de l'impact de l'environnement physique :
 - Impact de l'hydratation sur les capacités physiques et cognitives – stress environnementaux – dont stress thermiques et aussi métabolisme énergétique et oxydation des substrats énergétiques en environnements diverses – comme le froid et la chaleur.

La constitution d'un groupe de recherche sur le thème « Alimentation, Individus et Société » permettra à la Faculté de fédérer et animer les chercheurs qui œuvrent dans le domaine. Les domaines d'actions stratégiques, qui ont le potentiel d'attirer des partenaires industriels comme le groupe Cordon Bleu, seront :

- 1) La préservation du capital santé – interaction entre alimentation et état de santé
 - a. Interactions médicaments et alimentation
 - b. Intolérance et allergies alimentaires
- 2) Le développement du plaisir gustatif et adaptation aux diversités culturelles ou sociales ou aux contextes de vie
 - a. Comportements alimentaires et propriétés sucrées / salées
 - b. Conséquences sur l'état de santé chronique

- 3) Alimentation et adaptation aux diversités culturelles ou sociales
 - a. Situations de vulnérabilité, pauvreté, troubles de santé
 - b. Difficultés de mobilité, adaptation
 - c. Interaction comportement alimentaire/plaisir gustatif et milieu de résidence

Des sujets plus précis tels que dépistage de la dénutrition; obésité, comportements alimentaires et goût; nutrition et aspects sociétaux; stress périnatal – comportements et risques métaboliques chez l’adulte; interaction alimentation (y compris l’hydratation) et conditions climatiques, etc... pourront y être explorés.

3. Objectifs visés par le Centre de recherche « Alimentation, Individus et Société »

Les objectifs suggérés ci-après seront à finaliser. Cependant, ils indiquent les orientations visées par la Faculté : l’excellence en recherche dans des niches spécifiques, transformer les résultats de la recherche en applications tangibles pour la société, valoriser les capacités de recherche et l’expertise à travers des partenariats avec l’industrie :

- Identifier de manière précoce, les thématiques porteuses d’avenir et y contribuer :
 - Alimentation et santé (notamment traitement et prévention des maladies chroniques et inflammatoires);
 - Alimentation et adaptation au long du parcours de vie (exemple, segment cible des seniors); et
 - Alimentation, diversité socioéconomique et culturelle.
- Collaborer avec les industriels pour les aider à revaloriser l’offre des marchés alimentaires en développant des produits alimentaires adaptés à des populations spécifiques.
- Être un acteur-conseil de première importance pour les pouvoirs publics pour le développement de politiques d’alimentations durables préservant la santé des populations, les diversités culturelles et l’environnement.

4. Prochaines étapes

Établir un groupe de travail

Établir un groupe de travail à l’intérieur de la Faculté dont le mandat sera le développement du Réseau de recherche sur « Alimentation, Individus et Sociétés ». La réflexion du groupe portera sur l’arrimage de nouvelles forces avec les forces existantes au sein de la Faculté et dans l’ensemble de l’université et de ses centres de recherche affiliés. Il veillera également à construire le programme scientifique en lien avec le développement du programme d’études en nutrition.

Organiser une journée de colloque sur le thème Alimentation, individus et société

Cette journée devrait permettre d’une part de positionner la Faculté des sciences de la santé et plus généralement l’Université d’Ottawa sur le thème Alimentation, Individus et Sociétés et d’autre part, de profiter d’un remue-méninge pour identifier les questions de recherche où le groupe pourra faire une différence à court et à moyen termes. Finalement, ce colloque pourrait permettre d’identifier des candidats potentiels pouvant rejoindre le centre de recherche en construction.

Établir le plan de développement scientifique du Centre de recherche autour de « l'Alimentation, Individus et Société »

Le plan précisera notamment les priorités de recherche pour le continuum mentionné et les ressources nécessaires pour le développer, qu'il s'agisse de ressources humaines ou de plateformes de recherche. Le plan identifiera également les collaborations à mettre en place, aussi bien avec d'autres centres de recherche qu'avec les pouvoirs publics pour une recherche à la fine pointe et un transfert de connaissances efficace.